



AVIS DE L'ASSEMBLÉE ANNUELLE
DES ACTIONNAIRES &
CIRCULAIRE D'INFORMATION

5 MAI 2022

UN AVENIR DURABLE SUR TERRE, COMME SUR MER

LOGISTEC

AVIS DE L'ASSEMBLÉE ANNUELLE DES ACTIONNAIRES

Avis est par les présentes donné que l'assemblée annuelle des actionnaires de LOGISTEC Corporation se tiendra à son siège social, 600, rue De La Gauchetière Ouest, 14^e étage, Montréal (Québec), le jeudi 5 mai 2022 à 11 h 30, aux fins de :

1. recevoir et considérer les états financiers consolidés de la Société pour l'exercice clos le 31 décembre 2021 et le rapport de l'auditeur indépendant s'y rapportant;
2. élire les administrateurs;
3. nommer l'auditeur indépendant et autoriser les administrateurs à fixer sa rémunération; et
4. traiter de toute autre question susceptible d'être dûment soumise à l'assemblée ou à toute reprise de celle-ci en cas d'ajournement.

Une Circulaire d'information et, si demandé, une copie du rapport annuel comprenant les états financiers consolidés audités de la Société pour l'exercice clos le 31 décembre 2021 sont expédiées avec le présent avis.

Nous encourageons les actionnaires à voter par procuration à l'égard des questions soumises à l'assemblée et de suivre le déroulement de celle-ci en ligne, par webdiffusion en direct à l'adresse suivante : <https://www.logistec.com/fr/assemblee-annuelle-diffusion-web/>. À la fin de l'assemblée, les actionnaires pourront soumettre leurs questions à la direction de LOGISTEC Corporation par l'intermédiaire de la webdiffusion. Selon l'évolution de la situation relative à la pandémie, la Société pourrait prendre des mesures additionnelles relativement à l'assemblée.

Daté à Montréal, Québec, le 18 mars 2022.

Par ordre du conseil,

(signé) Ingrid Stefancic

Ingrid Stefancic

Vice-présidente, services corporatifs et juridiques

Secrétaire corporative

NOTE : Les actionnaires sont requis de remplir, dater et signer le formulaire de procuration ci-joint et de retourner ce dernier par courrier ou le livrer par le biais de l'enveloppe préaffranchie et adressée ci-jointe. Tous les actes nommant les fondés de pouvoir qui seront utilisés à l'assemblée devront être déposés au bureau de l'agent de transferts de la Société à Toronto, Services aux investisseurs Computershare inc., 100 University Avenue, 8th Floor, Toronto, Ontario M5J 2Y1, Attention: Proxy Department, avant 17 h le 3 mai 2022.

SOLLICITATION DE PROCURATIONS

Cette Circulaire d'information (la « Circulaire ») est expédiée relativement à la sollicitation de procurations par et au nom de la direction de LOGISTEC CORPORATION (« LOGISTEC », « Société », « nous », « notre », « nos » et autres expressions similaires) pour utilisation à notre assemblée annuelle des actionnaires (l'« assemblée ») qui sera tenue le 5 mai 2022 et à toute reprise de telle assemblée pour les fins indiquées dans l'avis d'assemblée ci-joint. LOGISTEC assumera les frais occasionnés par cette sollicitation.

Sous réserve d'indication contraire, les renseignements figurant aux présentes sont donnés en date du 10 mars 2022. Sauf si une autre devise est spécifiquement mentionnée, tous les montants en dollars apparaissant à la présente Circulaire sont en dollars canadiens.

Tous les actes nommant les fondés de pouvoir qui seront utilisés à l'assemblée devront être déposés au bureau de notre agent de transferts à Toronto, Services aux investisseurs Computershare inc., 100 University Avenue, 8th Floor, Toronto, Ontario M5J 2Y1, Attention: Proxy Department, avant 17 h le 3 mai 2022.

NOMINATION ET RÉVOCATION DE PROCURATIONS

Les personnes dont le nom paraît sur la procuration ci-jointe sont des administrateurs de LOGISTEC. Un actionnaire qui désire nommer une autre personne ou société (qui n'a pas à être actionnaire) pour le représenter à l'assemblée doit, soit inscrire le nom de cette personne ou société dans l'espace en blanc réservé à cette fin dans la procuration, soit remplir une autre procuration; dans l'un ou l'autre cas, il doit déposer la procuration remplie de la façon susmentionnée.

Un actionnaire qui a donné une procuration peut en tout temps la révoquer :

- (a) en signant une procuration portant une date ultérieure et en la déposant de la façon susmentionnée; ou
- (b) quant à toute question sur laquelle un vote n'aura pas déjà été pris en vertu du pouvoir conféré par ladite procuration, en signant un avis écrit de révocation qu'il remettra au président ou au secrétaire de l'assemblée; ou
- (c) en assistant en personne à l'assemblée et en exerçant personnellement le droit de vote afférent aux actions représentées par la procuration; ou
- (d) par un acte écrit de révocation signé par l'actionnaire ou son fondé de pouvoir autorisé par écrit, ou, si l'actionnaire est une société, portant le sceau de la société ou signé par un dirigeant ou son fondé de pouvoir autorisé par écrit.

Nous encourageons les actionnaires à voter par procuration à l'égard des questions soumises à l'assemblée et de suivre le déroulement de celle-ci en ligne, par webdiffusion en direct à l'adresse suivante : <https://www.logistec.com/fr/assemblee-annuelle-diffusion-web/>.

VOTE DES FONDÉS DE POUVOIR

Le droit de vote se rattachant aux actions représentées par une procuration en faveur de la direction sera exercé conformément à ce qui y sera spécifié. En l'absence de telles directives, le droit de vote se rattachant à ces actions sera exercé de façon à élire les administrateurs et à nommer l'auditeur indépendant. Le formulaire de procuration ci-joint accorde un pouvoir discrétionnaire en ce qui concerne les amendements ou changements aux questions dont traite l'avis d'assemblée et en ce qui concerne les autres questions susceptibles d'être dûment soumises à l'assemblée. À la date de cette Circulaire, notre direction ne connaît aucun amendement ou changement qui pourrait être proposé ni aucune autre question susceptible d'être dûment soumise à l'assemblée. Toutefois, si d'autres questions sont soumises en bonne et due forme à l'assemblée, les personnes dont le nom figure sur la procuration ci-jointe exerceront le droit de vote comme elles le jugent approprié, selon le pouvoir discrétionnaire accordé par le formulaire de procuration eu égard à ces questions.

ACTIONNAIRES NON INSCRITS

Si vos actions ordinaires de catégorie A (les « actions de catégorie A ») ou vos actions subalternes à droit de vote de catégorie B (les « actions de catégorie B »), selon le cas, ne sont pas immatriculées à votre nom, elles sont alors détenues par un intermédiaire, qui est habituellement une société de fiducie, un courtier en valeurs mobilières ou une autre institution financière. Ces documents reliés aux procurations sont envoyés à la fois aux porteurs inscrits et aux propriétaires véritables non inscrits des actions de catégorie A et des actions de catégorie B.

En vertu de la législation applicable sur les valeurs mobilières, un propriétaire véritable de titres est un « propriétaire véritable non opposé » (ou « PVNO ») si ce propriétaire véritable a ou est réputé avoir donné des instructions à l'intermédiaire qui détient des titres pour son compte selon lesquelles il ne s'oppose pas à ce que l'intermédiaire divulgue des renseignements sur la propriété de ce propriétaire véritable conformément à ladite législation, et un propriétaire véritable est un « propriétaire véritable opposé » (ou « PVO ») si ce propriétaire véritable a ou est réputé avoir donné des instructions selon lesquelles il s'y oppose.

Si vous êtes un PVNO, la Société vous a envoyé directement ces documents, et vos nom et adresse et les renseignements concernant les actions de catégorie A et/ou actions de catégorie B que vous détenez ont été obtenus conformément à la législation sur les valeurs mobilières applicable auprès de l'intermédiaire qui détient ces titres pour votre compte. En choisissant de vous envoyer directement ces documents, la Société (et non l'intermédiaire qui détient les titres pour votre compte) a assumé la responsabilité de (i) vous remettre ces documents, et (ii) d'exécuter vos instructions de vote. Le formulaire d'instructions de vote qui est envoyé aux PVNO contient une explication sur la manière dont vous pouvez exercer les droits de vote rattachés à vos actions de catégorie A et/ou actions de catégorie B, y compris la manière d'assister à l'assemblée et d'y voter directement. Veuillez transmettre vos instructions de vote de la manière indiquée dans le formulaire d'instructions de vote ci-joint.

Si vous êtes un PVO, vous avez reçu ces documents de votre intermédiaire ou son agent (tel que Broadridge) et votre intermédiaire est tenu de vous demander des instructions quant à la façon d'exercer les droits de vote rattachés à vos actions de catégorie A et/ou à vos actions de catégorie B. La Société a convenu de payer les intermédiaires pour envoyer aux PVO les documents reliés aux procurations et le formulaire d'instructions de vote approprié. Le formulaire d'instructions de vote qui est transmis à un PVO par l'intermédiaire ou son agent devrait contenir une explication sur la manière dont vous pouvez exercer les droits de vote rattachés à vos actions de catégorie A et/ou actions de catégorie B, y compris la manière d'assister à l'assemblée et d'y voter directement. Veuillez transmettre vos instructions de vote à votre intermédiaire de la manière indiquée dans le formulaire d'instructions de vote ci-joint.

La Société a choisi de ne pas utiliser les procédures de notification et d'accès prévus à la législation applicable en valeurs mobilières pour transmettre les documents reliés aux procurations aux porteurs inscrits et aux propriétaires véritables d'actions de catégorie A et d'actions de catégorie B.

Nous encourageons les actionnaires à voter par procuration à l'égard des questions soumises à l'assemblée et de suivre le déroulement de celle-ci en ligne, par webdiffusion en direct à l'adresse suivante : <https://www.logistec.com/fr/assemblee-annuelle-diffusion-web/>.

ACTIONS COMPORTANT DROIT DE VOTE ET LEURS PRINCIPAUX DÉTENTEURS

Nous avons déterminé la clôture des affaires le 17 mars 2022 comme date de référence (la « date de référence ») aux fins de déterminer quels actionnaires auront le droit de recevoir l'avis et de voter à l'assemblée et à toute reprise de celle-ci en cas d'ajournement.

Au 10 mars 2022, il y avait 7 377 022 actions de catégorie A et 5 680 936 actions de catégorie B en circulation. Chaque action de catégorie A confère à son porteur 30 votes et chaque action de catégorie B confère à son porteur un vote. Les actions de catégorie B donnent à leurs porteurs le droit de recevoir des dividendes d'un montant par action correspondant à 110 % de tout dividende déclaré sur chaque action de catégorie A et de participer pleinement et également à toute offre publique d'achat visant les actions de catégorie A. Dans le cas de la liquidation ou de la dissolution de LOGISTEC, les porteurs d'actions de catégorie A et d'actions de catégorie B partagent également le reliquat de ses biens. Chaque action de catégorie A est convertible, en tout temps, au gré du porteur, en une action de catégorie B. Les actions de catégorie B représentent 2,5 % de la totalité des droits de vote se rattachant à toutes les actions en circulation de LOGISTEC.

Au 10 mars 2022, à la connaissance de nos administrateurs et dirigeants, les personnes suivantes détenaient à titre de propriétaires, directement ou indirectement, ou exerçaient une emprise sur plus de 10 % des droits de vote se rattachant à nos actions de catégorie A ou à nos actions de catégorie B :

	Actions de catégorie A	% de la catégorie	Actions de catégorie B	% de la catégorie	% total des droits de vote
Investissements Sumanic inc.	5 802 578	78,7	6 600	0,1	76,7
Caisse de dépôt et placement du Québec	1 016 400	13,8	486 200	8,6	13,6
QV Investors Inc.	—	—	828 875	14,6	0,4
Van Berkomp et associés inc.	—	—	707 849	12,5	0,3

Les actions comportant droit de vote d'Investissements Sumanic inc. sont détenues à 33 ⅓ % par 3127419 Canada inc., 33 ⅓ % par 3127401 Canada inc. et 33 ⅓ % par 3127397 Canada inc. Les actions comportant droit de vote de 3127419 Canada inc. sont détenues à 100 % par madame Suzanne Paquin, les actions comportant droit de vote de 3127401 Canada inc. sont détenues à 100 % par madame Madeleine Paquin et les actions comportant droit de vote de 3127397 Canada inc. sont détenues à 100 % par madame Nicole Paquin.

ÉTATS FINANCIERS CONSOLIDÉS ET RAPPORT DE L'AUDITEUR INDÉPENDANT

Conformément aux dispositions de la *Loi sur les sociétés par actions* (Québec), nos administrateurs soumettront à l'assemblée les états financiers consolidés de LOGISTEC pour l'exercice clos le 31 décembre 2021 et le rapport de l'auditeur indépendant s'y rapportant, mais aucune mesure n'est nécessaire ni n'est proposée d'être prise par les actionnaires. Ces états financiers consolidés et le rapport de l'auditeur indépendant sont inclus dans notre rapport annuel qui a été envoyé aux actionnaires qui l'ont demandé et peut être fourni sur demande écrite à la Société et se trouve sur SEDAR au www.sedar.com.

ÉLECTION DES ADMINISTRATEURS

Les statuts de notre Société prévoient que notre conseil d'administration (le « conseil ») doit être formé d'au moins trois et d'au plus 21 administrateurs. En vertu d'une résolution de notre conseil, le nombre d'administrateurs a été fixé à 9. En conséquence, 9 candidats seront présentés par la direction de la Société comme candidats à l'élection lors de l'assemblée.

Le mandat de chaque candidat élu se terminera à notre prochaine assemblée annuelle des actionnaires de la Société ou lorsque son successeur sera élu. **Les personnes nommées sur le formulaire de procuration ci-joint ont l'intention de voter en faveur de l'élection comme administrateur de chacun des candidats dont le nom paraît ci-après, sauf si des instructions sont données de s'abstenir de voter à l'égard de l'élection de l'un des administrateurs.** Si un candidat au poste d'administrateur, nommé dans les présentes, refusait ou devenait incapable d'accepter une mise en candidature, les personnes désignées sur le formulaire de procuration ci-joint ont l'intention de voter en faveur de l'élection de toute autre personne que notre direction pourrait recommander. La direction de la Société n'a aucune raison de croire que l'un ou l'autre des candidats nommés dans la présente Circulaire refusera ou sera incapable d'occuper son poste s'il est élu.

En 2013, le conseil a adopté une politique sur l'élection des administrateurs à la majorité, prévoyant que, dans le cadre d'une élection des administrateurs non contestée, tout candidat à titre d'administrateur qui reçoit plus d'abstentions que de voix en faveur de sa nomination devra soumettre sa démission à titre d'administrateur, avec prise d'effet lors de son acceptation par le conseil. Le conseil référerait la démission pour étude au comité de régie d'entreprise et de ressources humaines. Le conseil accepterait rapidement la démission à moins que le comité de régie d'entreprise et de ressources humaines ne recommande au conseil qu'il y a des circonstances justifiant le maintien en poste de l'administrateur. Dans tous les cas, la démission sera acceptée ou refusée par le conseil dans les 90 jours suivant l'assemblée des actionnaires. La politique sur l'élection des administrateurs à la majorité peut être fournie par notre secrétaire corporative sur demande écrite.

Le tableau qui suit donne le nom de toutes les personnes dont la candidature à l'élection comme administrateur est proposée, ainsi que le poste qu'elles occupent avec nous, leur occupation principale, l'année au cours de laquelle elles devinrent administrateurs de LOGISTEC et le nombre de nos actions de catégorie A et de nos actions de catégorie B qu'elles détenaient respectivement à titre de propriétaires, directement ou indirectement, ou sur lesquelles elles exerçaient une emprise au 10 mars 2022. Le tableau donne également le nombre de présences aux réunions du conseil et des comités tenues en 2021.

Monsieur Lukas Loeffler, qui a été nommé administrateur le 1^{er} janvier 2022, était président du secteur mondial de l'eau et des eaux usées chez Schneider Electric de 2015 à 2020. Madame Jane Skoblo, une nouvelle candidate proposée comme administrateur, œuvrait chez Rogers Communications depuis 2016, en tant que chef de la direction financière, Rogers Bank, ainsi que vice-présidente, finances, activités en émergence de septembre 2016 à mai 2018, et vice-présidente, activités numériques d'octobre 2017 à mai 2020. Les deux siègent actuellement à d'autres conseils d'administration.

Messieurs Curtis Jay Foltz et George Gugelmann ne se présenteront pas pour une réélection.

Quatre de nos administrateurs proposés siègent également sur des conseils d'administration d'autres émetteurs assujettis. Madeleine Paquin est un administrateur d'Air Canada. J. Mark Rodger est un administrateur de Nova Scotia Power Incorporated, une filiale de Emera Inc. Jane Skoblo est un administrateur de Points.com Inc. Dany St-Pierre est un administrateur de Boralex inc.



MICHAEL J.
DODSON

Administrateur de sociétés

Monsieur Dodson a développé sa carrière dans le secteur du transport, à savoir le fret aérien, le service ferroviaire ainsi que les opérations dans les terminaux. Plus récemment, il a servi à titre de chef de l'exploitation chez Kinder Morgan Terminals de 2010 à 2019, et y tenait un rôle de cadre supérieur depuis 2002. Auparavant, il a travaillé comme directeur des ventes chez Con-Way Air Express et chez CSX Transportation. M. Dodson détient un baccalauréat ès Arts en Économie de la University of Pittsburgh.



LUKAS
LOEFFLER

Administrateur de sociétés

Monsieur Loeffler siège actuellement à plusieurs conseils d'administration privés. Il possède une vaste expérience internationale dans le domaine des ressources en eau et des technologies qui s'y rattachent, ainsi que dans l'automatisation de la logistique. Il a été président du secteur mondial de l'eau et des eaux usées chez Schneider Electric de 2015 à 2020, mettant en place des solutions, des services, et la transformation numérique dans l'industrie de l'eau. Auparavant, M. Loeffler a été président et chef de la direction de Siemens Water Technologies. Monsieur Loeffler détient un PhD en génie mécanique de l'Université de Karlsruhe en Allemagne et un MBA exécutif de Schloss Langenrain.



MADELEINE
PAQUIN

Présidente et chef de la direction LOGISTEC Corporation

M^{me} Paquin est présidente et chef de la direction de LOGISTEC Corporation depuis 1996. Elle est membre du Forum de concertation sur le transport maritime et du Conseil consultatif maritime canadien. M^{me} Paquin a été nommée membre de l'Ordre du Canada en 2017. En 2019, elle a été intronisée au Cercle des Grands entrepreneurs du Québec. M^{me} Paquin est diplômée de la Richard Ivey School of Business de l'Université de Western Ontario et de HEC Montréal.



NICOLE
PAQUIN

Administrateur de sociétés

M^{me} Paquin a occupé divers postes chez LOGISTEC au cours des 30 dernières années jusqu'en septembre 2021 au sein des opérations, des projets spéciaux, à titre de vice-présidente, systèmes d'information et à titre de vice-présidente, fusions et acquisitions. M^{me} Paquin détient un baccalauréat en commerce de l'Université McGill et un MBA de la Richard Ivey School of Business.



SUZANNE
PAQUIN

Présidente Transport Nanuk inc.

M^{me} Paquin compte plus de 30 années d'expérience dans le domaine du transport maritime canadien. Elle siège également comme présidente et chef de la direction de Groupe NEAS inc., une coentreprise en partenariat avec une organisation inuite qui offre des services de réapprovisionnement de marchandises et des services connexes à divers clients dans l'est et l'ouest de l'Arctique canadien. Elle est présentement trésorière et secrétaire de l'Association des armateurs du Saint-Laurent. M^{me} Paquin détient un baccalauréat en commerce de l'Université McGill.



J. MARK
RODGER

Associé Borden Ladner Gervais S.E.N.C.R.L., s.r.l.

Au cours des 30 dernières années, M. Rodger, spécialisé dans le secteur de l'énergie et dans le renouvellement des infrastructures, a agi à titre de conseiller juridique pour un grand nombre de clients gouvernementaux, industriels et institutionnels de même que pour leurs conseils d'administration. M. Rodger possède une vaste expérience en régie d'entreprise, ainsi qu'en fusions et acquisitions reliées aux services d'électricité. Il possède également une vaste expérience en réglementation devant la Commission de l'énergie de l'Ontario et de l'Office national de l'énergie. M. Rodger détient un baccalauréat ès arts (avec mention) de l'Université de Toronto et un diplôme en droit de l'Université de Windsor. Il préside le comité de régie d'entreprise et de ressources humaines de LOGISTEC.



JANE
SKOBLO

Administrateur de sociétés

Mme Skoblo siège actuellement à plusieurs conseils d'administration privés et à but non lucratif. Mme Skoblo, détenant le titre de CPA, CA, a fait carrière dans plusieurs postes de cadre supérieur dans les domaines de la finance et de la transformation numérique avec la CIBC, American Express et plus récemment de 2016 à 2020 avec Rogers Communications. Elle détient un baccalauréat en administration des affaires de la Schulich School of Business, York University. Elle est une professionnelle des technologies de l'information accréditée et une diplômée du Programme de perfectionnement des administrateurs de l'Institut des administrateurs de sociétés.



DANY
ST-PIERRE

Présidente Cleantech Expansion LLC

Mme St-Pierre est présidente de Cleantech Expansion LLC depuis 2013, une entreprise reconnue pour son expertise dans le secteur de l'énergie renouvelable, qui conseille des hauts dirigeants de la communauté d'investissement au niveau mondial en matière de fusions et acquisitions, de recherche de projets, et de vérification diligente. Auparavant, elle a occupé des postes de direction chez Nordex, Alstom, Siemens et Bombardier. Diplômée du Collège des administrateurs de sociétés de l'Université Laval, M^{me} St-Pierre est un administrateur de sociétés certifié. Elle détient un baccalauréat en administration des affaires de l'Université du Québec, et un MBA de l'Université Laval.



LUC
VILLENEUVE

Administrateur de sociétés

M. Villeneuve siège actuellement à plusieurs conseils d'administration privés et à but non lucratif. M. Villeneuve, détenant le titre de FCPA, FCA, a fait carrière chez Deloitte et y a occupé divers postes : président au Québec, membre du conseil d'administration et vice-président de Deloitte Canada. De plus, il a agi à titre d'auditeur pour un nombre de sociétés publiques canadiennes. M. Villeneuve détient un baccalauréat en administration des affaires de HEC Montréal. Il est également diplômé du Programme de perfectionnement des administrateurs décerné par l'Université McGill et l'Institut des administrateurs de sociétés. Il préside le comité de vérification de LOGISTEC.

Nom et poste au sein de la Société	Occupation principale	Administrateur depuis	Nombre de présences aux réunions du conseil et des comités	Actions de catégorie A	Actions de catégorie B
Michael J. Dodson ^{(2) (3)} Pennsylvanie, É.-U.	Administrateur de sociétés	2020	Conseil=9/9 Vérif.=4/4 Régie=4/4	—	—
Lukas Loeffler, ing. Ph. D. ⁽⁶⁾ Géorgie, É.-U.	Administrateur de sociétés	2022	—	—	—
Madeleine Paquin, C.M. ^{(1) (4)} Présidente et chef de la direction Québec, Canada	Présidente et chef de la direction LOGISTEC Corporation	1987	Conseil=9/9 Exécutif=5/5	3 680	53 050
Nicole Paquin ⁽⁴⁾ Québec, Canada	Administrateur de sociétés	2004	Conseil=9/9	600	1 200
Suzanne Paquin ⁽⁴⁾ Vice-présidente Québec, Canada	Présidente Transport Nanuk inc. (compagnie de navigation)	1987	Conseil=8/9	600	600
J. Mark Rodger ^{(1) (3)} Ontario, Canada	Associé Borden Ladner Gervais S.E.N.C.R.L., s.r.l. (cabinet juridique canadien)	2015	Conseil=9/9 Régie=4/4 Exécutif=5/5	—	—
Jane Skoblo, CPA, CA Ontario, Canada	Administrateur de sociétés	—	—	—	—
Dany St-Pierre ^{(2) (3) (5)} Illinois, É.-U.	Présidente Cleantech Expansion LLC (société œuvrant dans le secteur de l'énergie renouvelable)	2019	Conseil=9/9 Vérif.=2/2 Régie=4/4	—	—
Luc Villeneuve, FCPA, FCA ^{(1) (2)} Québec, Canada	Administrateur de sociétés	2018	Conseil=9/9 Vérif.=4/4 Exécutif=5/5	—	4 000

⁽¹⁾ Membre du comité exécutif

⁽²⁾ Membre du comité de vérification

⁽³⁾ Membre du comité de régie d'entreprise et de ressources humaines

⁽⁴⁾ Les actions comportant droit de vote d'Investissements Sumanic inc. sont détenues à 33 ⅓ % par 3127419 Canada inc., 33 ⅓ % par 3127401 Canada inc. et 33 ⅓ % par 3127397 Canada inc. Les actions comportant droit de vote de 3127419 Canada inc. sont détenues à 100 % par madame Suzanne Paquin, les actions comportant droit de vote de 3127401 Canada inc. sont détenues à 100 % par madame Madeleine Paquin et les actions comportant droit de vote de 3127397 Canada inc. sont détenues à 100 % par madame Nicole Paquin. Investissements Sumanic inc. détient 5 802 578 actions de catégorie A et 6 600 actions de catégorie B.

⁽⁵⁾ Madame Dany St-Pierre est devenue membre du comité de vérification le 4 mai 2021.

⁽⁶⁾ Monsieur Lukas Loeffler a été nommé administrateur de LOGISTEC le 1^{er} janvier 2022.

ANALYSE DE LA RÉMUNÉRATION

Objectifs du programme de rémunération de la haute direction de LOGISTEC

Le programme de rémunération pour les membres de la haute direction de LOGISTEC est conçu pour motiver et récompenser des niveaux élevés soutenus de la performance des employés ainsi que des résultats de l'entreprise, ainsi que pour fidéliser et récompenser des leaders qui créent de la valeur à long terme pour nos actionnaires.

Les éléments de notre programme de rémunération de la haute direction sont structurés de façon à atteindre les deux objectifs suivants :

1. Attirer et retenir

LOGISTEC utilise la compensation comme un outil afin d'attirer et de fidéliser des dirigeants talentueux et performants en plaçant la rémunération globale à un niveau compétitif qui s'approche des médianes; c'est-à-dire, au 50^e centile des postes semblables de ceux des sociétés auxquelles nous nous comparons en ce qui a trait aux niveaux et pratiques de rémunération. La rémunération globale de nos hauts dirigeants est composée d'un salaire de base, d'un incitatif annuel, d'incitatifs à long terme et d'un programme de retraite. Pour les postes à un niveau inférieur à celui de dirigeant, le régime de retraite, le salaire de base et le boni annuel sont également ciblés au 50^e centile. LOGISTEC effectue périodiquement de l'étalonnage pour le niveau de salaire de base, ainsi que le niveau de rémunération globale à l'encontre de données publiques préparées par des professionnels en rémunération, à l'égard de sociétés ouvertes canadiennes avec des revenus annuels, des activités et une capitalisation comparables aux nôtres.

Dans le cadre de son mandat, le comité de régie d'entreprise et de ressources humaines peut recourir à des consultants externes, aux frais de LOGISTEC, pour obtenir de l'information et des conseils d'expert en matière de rémunération des hauts dirigeants. Le comité de régie d'entreprise et de ressources humaines peut se servir de cette information et de ces conseils pour élaborer et superviser les politiques et programmes de rémunération.

Le comité de régie d'entreprise et de ressources humaines a retenu deux firmes de consultation externes en 2021, et a aussi consulté des données publiques préparées par des professionnels en rémunération. Voir la rubrique « Gouvernance en matière de rémunération » à la page 20 de cette Circulaire pour de plus amples informations.

2. Payer au rendement

La rémunération de chacun de nos hauts dirigeants est conçue afin de refléter le rendement individuel ainsi que le rendement à court et à long terme de la Société. Les augmentations de salaires de base et l'atteinte des cibles pour les bonis annuels sont directement reliées au degré de rendement individuel de chaque haut dirigeant et de la réalisation des objectifs de l'entreprise. Nos incitatifs à long terme sont conçus de façon à ce que la rémunération du haut dirigeant soit étroitement liée au rendement de la Société ainsi qu'à la valeur offerte aux actionnaires.

Éléments de rémunération pour les hauts dirigeants

Le tableau suivant est un sommaire des divers éléments qui constituent le programme de rémunération de la haute direction de LOGISTEC, comment ils sont déterminés, et comment chacun d'eux s'imbrique dans notre philosophie de rémunération globale. La rémunération globale de nos hauts dirigeants est composée des éléments suivants : un salaire de base, un incitatif annuel, des incitatifs à long terme, un régime de retraite et d'autres avantages indirects. Le poids relatif de chaque élément dépend du niveau hiérarchique du dirigeant dans l'organisation et fait l'objet d'analyses comparatives régulières.

Élément de rémunération	Mode de versement	Période de référence	Détermination de l'élément	Alignement/cadrage avec les objectifs globaux de rémunération
Salaire de base	Espèces	Exercice	Les salaires sont ciblés au 50 ^e centile de sociétés comparables et sont liés à la performance, les responsabilités et l'expérience de chaque haut dirigeant.	<ul style="list-style-type: none"> - Attirer et fidéliser des leaders hautement qualifiés : assurer que le salaire de base demeure compétitif. - Motiver la haute performance : les augmentations de salaires de base varient selon la performance individuelle de l'employé.
Incitatif annuel – plan de bonis	Espèces	Exercice	Les primes cibles sont établies en fonction du niveau hiérarchique du haut dirigeant dans l'organisation et les primes réelles sont versées en fonction du degré de réalisation des objectifs de l'entreprise atteints année après année.	<ul style="list-style-type: none"> - Attirer et fidéliser des leaders hautement qualifiés. - Motiver la haute performance : le niveau et le paiement de bonis incitatifs varient selon l'amélioration du rendement de la Société.
Incitatifs à long terme	Unités d'actions liées au rendement – Espèces Octrois d'options d'achat d'actions	3 ans Jusqu'à 10 ans	Admissibilité selon le niveau hiérarchique et paiement en espèces défini atteint seulement lorsque des seuils financiers prédéterminés sont atteints. Sauf en ce qui a trait aux options d'achat d'actions, les incitatifs expirent si les seuils financiers ne sont pas atteints à l'intérieur d'une période spécifique.	<ul style="list-style-type: none"> - Arrimer les intérêts des hauts dirigeants avec ceux des actionnaires. - Attirer et fidéliser des leaders hautement qualifiés.

Élément de rémunération	Mode de versement	Période de référence	Détermination de l'élément	- Alignement/cadrage avec les objectifs globaux de rémunération
Retraite	Régime de retraite à prestations déterminées et à cotisations déterminées	Exercice	Le bénéfice de retraite est basé sur le salaire et le service et est conçu pour être concurrentiel avec le marché. Le Régime supplémentaire (Canada et É.-U.) a des modalités additionnelles pour les hauts dirigeants.	<ul style="list-style-type: none"> - Attirer et fidéliser des leaders hautement qualifiés. - Attirer des dirigeants chevronnés.

Le comité de régie d'entreprise et de ressources humaines tient compte des implications générales des risques associés aux éléments de rémunération pour les hauts dirigeants de la Société. Cette dernière a un programme de rémunération équilibré, entre la rémunération fixe et variable ainsi que les incitatifs à court terme et à long terme, avec des plafonds maximums. Sauf en ce qui a trait aux options d'achat d'actions, les incitatifs sont liés à la performance financière, et les programmes incitatifs récompensent des résultats, plutôt que des projets ou transactions spécifiques. La rémunération globale contient des composantes à risque, ce qui signifie que la valeur de ces éléments de rémunération varie d'année en année selon les résultats réels de l'entreprise et la performance individuelle. Ledit comité révisé et approuve les plans et l'administration des programmes de rémunération et d'avantages pour les employés ainsi que les hauts dirigeants, tout en arrimant les intérêts des actionnaires avec l'habileté de la Société à attirer, fidéliser et rémunérer de façon appropriée ses hauts dirigeants. Le comité fait rapport au conseil de ses actions et décisions, y compris les changements aux plans de rémunération et d'avantages qui auraient une incidence importante sur la performance financière, les risques opérationnels ou les obligations à long terme de la Société.

La Société œuvre dans un domaine qui requiert d'importants investissements en capital qui se remboursent sur bon nombre d'années. Les dépenses en capital font en sorte qu'il est difficile pour tout haut dirigeant, ou plusieurs d'entre eux agissant ensemble, de prendre des décisions pour des gains à court terme immédiats. La composition de la rémunération pour les hauts dirigeants a une portion importante d'incitatifs à long terme, ce qui nécessite une performance soutenue de haut niveau de la Société pour qu'il y ait un versement. Les seuils à atteindre sont basés sur le résultat de la Société, qui est généré par une croissance des produits et un contrôle des coûts, et prône une gestion prudente des risques plutôt qu'une prise de risques excessifs. La Société souhaite que les hauts dirigeants gardent un équilibre entre la maximisation du résultat à court terme et le positionnement stratégique à long terme, tout en gardant un avantage concurrentiel.

La Société n'a pas l'intention présente d'apporter des changements importants à son programme de rémunération actuel au cours du prochain exercice, à l'exception de ce qui est décrit à « Incitatif annuel – Plan de bonis » ci-dessous.

1. Salaire de base

Un salaire de base compétitif dans le marché est nécessaire, afin d'attirer du nouveau talent au besoin, et aide à fidéliser des dirigeants chevronnés. Le comité de régie d'entreprise et de ressources humaines révisé périodiquement des données publiques afin de recommander au conseil de la Société les salaires de base des hauts dirigeants. Les niveaux de salaires individuels sont établis en fonction d'un certain nombre de facteurs, dont le rendement, le niveau de responsabilité et l'expérience du haut dirigeant. Dans la détermination du salaire de base de chaque haut dirigeant, la Société établit un niveau cible correspondant à la médiane (50^e centile) de la rémunération versée à de hauts dirigeants comparables.

Les augmentations des salaires de base pour les hauts dirigeants sont recommandées au comité de régie d'entreprise et de ressources humaines par la présidente et chef de la direction (« PCD ») après consultation avec leurs supérieurs (où le haut dirigeant ne se rapporte pas directement à la PCD). Dans le cas de la PCD, le comité de régie d'entreprise et de ressources humaines évalue sa performance à l'encontre de ses objectifs personnels et les résultats financiers de la Société, et basé sur cette évaluation, le comité de régie d'entreprise et de ressources humaines fait une recommandation pour tout changement à son salaire de base au conseil.

2. Incitatif annuel - Plan de bonis

Tout employé non syndiqué, y compris les hauts dirigeants, participe au plan de bonis. Ce plan permet aux employés de se mériter un boni annuel en espèces basé sur l'atteinte d'objectifs corporatifs.

La formule de bonis pour les hauts dirigeants est comme suit : le résultat avant impôt pour l'exercice courant doit être au moins 60 % du résultat avant impôt budgété pour l'exercice courant pour qu'un boni soit payé. Le boni maximal est payable lorsque le résultat avant impôt pour l'exercice courant est égal à, ou dépasse, 110 % du résultat avant impôt budgété pour l'exercice courant. Le boni en espèces maximal atteignable pour les hauts dirigeants est entre 30 % et 150 % de leur salaire de base gagné, selon leur poste.

La cible maximale payable à un haut dirigeant aux termes du plan de bonis est le moindre de (a) :

(Résultat avant impôt pour l'exercice courant) – (60 % du résultat avant impôt budgété pour l'exercice courant)

(110 % du résultat avant impôt budgété pour l'exercice courant) – (60 % du résultat avant impôt budgété pour l'exercice courant)

X % alloué X salaire de base

ou (b) : 100 % X % alloué X salaire de base. Le résultat avant impôt budgété pour 2021 était de 40,8 M\$.

Le comité de régie d'entreprise et de ressources humaines a l'autorité d'exercer un pouvoir discrétionnaire pour ajuster les paiements de bonis à la hausse ou à la baisse de la formule décrite, basé sur son évaluation de la performance individuelle spécifique. Ledit comité n'a pas exercé son pouvoir discrétionnaire à ce sujet lors du dernier exercice. La PCD a également une composante individuelle basée sur l'atteinte d'objectifs corporatifs spécifiques.

Après une évaluation de fin d'année, le comité de régie d'entreprise et de ressources humaines révisé et approuve le montant global de toutes les primes payables en vertu du plan de bonis annuel. Le plan de bonis actuel sera révisé pour les hauts dirigeants en 2022, et comportera plusieurs éléments en sus du résultat avant impôt budgété, soit le BAIIA ajusté budgété ainsi que des objectifs ESG de sécurité et de fidélisation. Le BAIIA ajusté est une mesure non-IFRS et est défini à la rubrique intitulée « Mesure non conforme aux IFRS » à la page 54 de notre rapport annuel 2021.

3. Incitatifs à long terme

Le but de nos incitatifs à long terme est premièrement, d'attirer et de fidéliser les hauts dirigeants afin d'assurer le succès continu et la croissance à long terme de la Société et deuxièmement, de récompenser les hauts dirigeants qui s'engagent à long terme auprès de nous. L'octroi d'incitatifs à long terme à des hauts dirigeants par l'entremise d'un régime d'intéressement à long terme (« RILT ») a été mis en place par le conseil en 2003, mais a été discontinué à la fin de 2020.

En 2020, le conseil, suivant la recommandation du comité de régie d'entreprise et de ressources humaines, a décidé de réintroduire les octrois d'options aux termes du Régime d'options d'achat d'actions à l'intention de la haute direction (« ROAAD ») et d'introduire les octrois d'unités d'actions liées au rendement (« UAR »), aux termes d'un Régime d'unités d'actions liées au rendement (« Régime UAR ») nouvellement adopté, à titre de composante de la rémunération incitative à long terme pour deux membres de la haute direction de la Société. En remplacement du RILT discontinué, un nouveau RILT a été approuvé en 2021, composé d'octrois annuels à des hauts dirigeants soit d'options d'achat d'actions et d'UAR réglés en espèces, ou uniquement des UAR réglés en espèces. Le type et la valeur du RILT octroyé variera selon le niveau du haut dirigeant. Lors de nouveaux octrois, le conseil ne tient pas compte d'octrois antérieurs.

Régime d'unités d'actions liées au rendement

L'objectif du Régime UAR est, notamment, d'octroyer des UAR aux participants admissibles désignés par le conseil afin : (i) de les attirer et de les fidéliser, (ii) d'accroître leur intérêt à l'égard du succès de la Société, et (iii) d'encourager leur participation à la croissance à long terme de la Société. Les UAR sont des véhicules d'intéressement à long terme fondés sur le rendement, et leur versement n'est pas garanti. Les UAR deviennent acquises et sont réglées en espèces après une période fixée par le conseil et en fonction des objectifs de rendement établis par le conseil au moment de chaque octroi. Les UAR qui deviennent admissibles à l'acquisition sont acquises avec l'écoulement du temps. Les UAR qui ne deviennent pas admissibles à l'acquisition aux termes du Régime UAR sont déchués et annulés. Le versement en espèces d'une UAR à la date de règlement correspond à la moyenne des cours plafond et plancher quotidiens d'un lot régulier d'actions de catégorie B à la TSX pour les cinq jours de bourse, consécutifs ou non, précédant la date de règlement.

Les UAR ne peuvent être cédées ou transférées par un participant, sauf par testament ou aux termes du droit successoral. Lors de la démission d'un participant autrement qu'en raison de son départ à la retraite, l'ensemble des UAR non acquises sont annulées. À la cessation de l'emploi d'un participant par la Société autrement que pour un motif valable, ou en raison de son départ à la retraite, de son invalidité permanente ou de son décès, toutes les UAR non acquises sont acquises au prorata et les UAR qui sont devenues acquises à la suite d'une telle acquisition au prorata seront réglées à condition qu'elles soient par la suite gagnées et qu'elles deviennent admissibles à l'acquisition conformément aux objectifs de rendement pertinents, et toutes les autres UAR non acquises sont annulées. S'il est mis fin à l'emploi d'un participant par la Société pour un motif valable, l'ensemble des UAR acquises (mais non réglées) et des UAR non acquises sont annulées.

L'administration du Régime UAR relève du conseil, et le comité de régie d'entreprise et de ressources humaines fait des recommandations au conseil à l'égard du Régime UAR et des octrois d'UAR. Le conseil, à son entière discrétion, possède tous les pouvoirs nécessaires pour administrer et interpréter le Régime UAR, y compris le pouvoir de modifier, de suspendre ou de résilier le Régime UAR, en totalité ou en partie.

Le 15 juin 2021, le conseil a octroyé un total de 47 425 UAR à 22 membres de la haute direction. Le nombre d'UAR attribuées a été établi en fonction de la valeur de la rémunération à long terme nécessaire pour aligner la rémunération totale de ces membres de la haute direction avec la politique de rémunération de la Société. Le nombre d'UAR qui doivent être gagnées et devenir admissibles à l'acquisition après trois années, et le nombre d'actions sous-jacentes à de telles UAR (qui peut varier de 0 % à 150 % des UAR octroyées) seront déterminés par le conseil en multipliant le nombre d'UAR octroyées par un pourcentage correspondant à la moyenne simple des trois pourcentages d'acquisition annuels pour les exercices 2021, 2022 et 2023. Chaque pourcentage d'acquisition annuel sera établi par le conseil en fonction du niveau d'atteinte de la cible du BAIIA ajusté de la Société pour l'exercice pertinent (soit 102,9 millions de dollars pour l'exercice 2021). Le BAIIA ajusté est une mesure non conforme au IFRS et est défini à la rubrique intitulée « Mesure non conforme aux IFRS » à la page 54 de notre rapport annuel 2021. Le détail de ces attributions est indiqué dans le Tableau sommaire de la rémunération présenté plus loin dans le présent document.

Régime d'options d'achat d'actions à l'intention de la haute direction

Bien que des options d'achat d'actions aient été octroyées par le passé aux membres de la haute direction, aux termes du ROAAD approuvé à notre assemblée annuelle des actionnaires de 1996, cette approche a été abandonnée en 2003. Tel que mentionné précédemment, en 2020, le conseil, suivant la recommandation du comité de régie d'entreprise et de ressources humaines, a décidé de réintroduire les octrois d'options aux termes du ROAAD à titre de composante de la rémunération incitative à long terme pour certains membres de la haute direction de la Société. Ainsi, il y avait 58 253 options émises à huit participants aux termes du ROAAD en 2021, représentant 0,45 % de nos actions en circulation en date du 10 mars 2022.

Les participants admissibles aux termes du ROAAD sont les dirigeants et les membres de la haute direction de la Société et de ses filiales en propriété exclusive.

Au 31 décembre 2021, il demeure un solde non attribué de 649 089 actions de catégorie B réservées pour émission (représentant 5,0 % de nos actions en circulation au 31 décembre 2021) à même les 1 168 000 actions de catégorie B initialement réservées pour émission aux termes du ROAAD (représentant 8,9 % de nos actions en circulation au 31 décembre 2021).

En vertu du ROAAD, aucune personne ne se verra octroyer des options visant plus de 5 % des actions de catégorie B émises et en circulation de la Société. Le nombre d'actions de catégorie B pouvant être émises à des initiés à tout moment, aux termes de tous les mécanismes de rémunération à base de titres de la Société, tel que défini dans le Guide à l'intention des sociétés de la Bourse de Toronto, ne peut dépasser 10 % des actions émises et en circulation de la Société. En outre, le nombre d'actions de catégorie B émises à des initiés au cours de toute période d'un an, aux termes de l'ensemble de ces mécanismes de rémunération à base de titres, ne peut dépasser 10 % des actions émises et en circulation de la Société.

Le prix de l'option de toute action à l'égard de laquelle une option peut être accordée suivant le ROAAD ne peut être inférieur au cours des actions de catégorie B au moment où l'option est octroyée. Le cours est réputé être la moyenne du cours quotidien plafond et plancher d'un lot régulier pour les cinq jours, consécutifs ou non, précédant la date d'octroi. Des options octroyées suivant le ROAAD peuvent être levées sur une période d'au plus dix ans. Aucune aide financière n'est fournie aux participants afin de faciliter leur achat d'actions. Aucune option ne peut être transférée par le titulaire autrement que par testament ou les lois sur la succession.

Une option sera résiliée à la première des dates suivantes à survenir : (a) à sa date d'échéance normale, qui ne doit pas survenir plus de dix ans après la date d'attribution de l'option; (b) douze mois après la date du décès du titulaire d'options, période au cours de laquelle l'option peut être levée uniquement par le représentant légal du titulaire d'options ou la ou les personnes à qui les droits du titulaire d'options décédé suivant l'option sont transmis par testament ou selon les lois applicables sur la succession héréditaire et la distribution, et seulement dans la mesure où une telle option aurait été acquise et que le titulaire d'options aurait donc eu le droit de la lever au moment de son décès advenant la cessation par la Société de son emploi ou de ses fonctions de dirigeant ou de membre de la haute direction de la Société à une telle date (les options non acquises étant perdues et résiliées à la date du décès du titulaire d'options); (c) trois mois après la cessation de l'emploi du titulaire d'options ou de ses fonctions de dirigeant ou de membre de la haute direction de la Société pendant laquelle période de trois mois, le titulaire d'options peut lever l'option dans la mesure où une telle option avait été acquise et qu'il avait donc le droit de la lever au moment d'une telle cessation (les options non acquises étant perdues et résiliées à la date de cessation d'emploi ou de cessation des fonctions du titulaire d'options), à la condition que, s'il décède au cours de cette période de trois mois, ce droit soit prolongé à six mois après son décès.

Advenant que les options accordées soient remises, résiliées ou viennent à échéance sans avoir été levées en totalité ou en partie, de nouvelles options visant les actions de catégorie B qui n'ont pas été achetées suivant les options expirées peuvent être accordées.

Les types suivants de modifications au ROAAD doivent être approuvés par les détenteurs de la majorité des actions votantes : (i) l'augmentation du nombre maximal d'actions de catégorie B pouvant être émises aux termes du ROAAD, à des fins autres que des fins usuelles d'anti-dilution, (ii) la réduction du prix de levée d'une option, à des fins autres que des fins usuelles d'anti-dilution, (iii) la prolongation de la durée d'une option, (iv) la prolongation de la prolongation automatique de dix jours de la durée d'une option prévue dans le cadre du ROAAD lorsque la durée de cette option aurait par ailleurs expiré pendant une période de restriction de la négociation imposée par la Société ou dans les dix jours ouvrables de la fin d'une telle période, (v) un changement apporté à la catégorie de personnes admissibles à des octrois d'options aux termes du ROAAD, et (vi) une modification au ROAAD afin de permettre que des options soient transférables ou cessibles d'une autre manière que selon les dispositions actuelles du ROAAD. Toute autre modification au ROAAD ne requiert pas l'approbation des actionnaires.

Les modifications pouvant être faites sans l'approbation des actionnaires peuvent inclure notamment, à titre d'exemple, les modifications suivantes : (i) des modifications de forme mineures ou techniques à l'une des dispositions du ROAAD, (ii) des corrections en vue de remédier à toute ambiguïté, lacune, erreur ou omission dans les dispositions du ROAAD, (iii) des changements aux dispositions relatives à la dévolution des options, (iv) des changements aux dispositions relatives à la résiliation des options qui n'entraînent pas une prolongation au-delà de la date d'échéance d'origine des options, (v) l'ajout au ROAAD de caractéristiques de levée sans décaissement qui permettent un paiement en espèces ou en titres au moment de la levée d'options et qui prévoient, dans un tel cas, que le nombre total d'actions avec droit de vote sous-jacentes sera déduit du nombre d'actions réservées, et (vi) l'ajout ou la modification de dispositions se rapportant à toute forme d'aide financière fournie aux participants par la Société en vue de faciliter l'achat d'actions de catégorie B aux termes du ROAAD.

Le conseil a octroyé un nombre total de 118 911 options, soit 58 253 options à huit hauts dirigeants le 15 juin 2021, 60 658 options à deux hauts dirigeants le 27 mars 2020, et n'a octroyé aucune option en 2019. Le nombre d'options octroyées a été déterminé selon la valeur de la rémunération à long terme requise pour aligner la rémunération globale de ces hauts dirigeants avec la politique de rémunération de la Société. Le taux d'absorption du ROAAD, obtenu en divisant le nombre d'options octroyées aux termes du ROAAD au cours de l'année visée par le nombre moyen pondéré des actions en circulation au cours de l'année visée, était de 0,45 % pour 2021 et de 0,47 % pour 2020. Le détail de ces attributions est indiqué dans le Tableau sommaire de la rémunération présenté plus tard dans le présent document.

4. Retraite

Régime de retraite des cadres supérieurs

Chacun des hauts dirigeants participe à notre Régime de retraite des cadres supérieurs (« Régime de retraite »), soit comme participant dans le volet à prestations déterminées (« PD »), soit comme participant dans le volet à cotisations déterminées (« CD »), à l'exception des résidents américains, lesquels participent à un régime à cotisations déterminées 401(k) dont la contribution de l'employeur correspond à celle de l'employé jusqu'à concurrence de 5 %.

Les hauts dirigeants qui participent au volet PD cotisent 5 % de leur salaire jusqu'à concurrence de 8 114 \$ par année. Pour les hauts dirigeants qui participent au volet CD du Régime de retraite, nous versons 9 % du salaire annuel de base jusqu'à concurrence de 29 210 \$ par année et il est non contributif pour les employés dont le salaire annuel de base est égal ou excède 324 556 \$. Les employés dont le salaire est en deçà du seuil cotisent 3 % de leur salaire.

La prestation de retraite payable, en supposant que le haut dirigeant prend sa retraite à 65 ans, est égale à 2 % du salaire moyen des trois dernières années consécutives multiplié par le nombre d'années d'ancienneté jusqu'à un maximum de 35, ou la prestation acquise au moment de la retraite pour les hauts dirigeants participant au volet PD du Régime de retraite. Les prestations sont payables la vie durant du haut dirigeant et continuent à être versées au conjoint survivant aux taux spécifiés dans le Régime de retraite. L'âge normal de retraite en vertu du Régime de retraite est de 65 ans. Le Régime de retraite prévoit des possibilités de retraite anticipée avec prestations réduites à partir de l'âge de 55 ans sous réserve du consentement de LOGISTEC, et des prestations sans réduction à partir de l'âge de 60 ans, également sous réserve du consentement de LOGISTEC. Le Régime de retraite permet à ses participants à l'emploi avant le 1^{er} janvier 2005 de transférer une fois, au cours de leur emploi, du volet PD au volet CD ou vice versa.

En vertu du Régime de retraite, les prestations de retraite au Canada sont limitées au montant maximal fixé par la *Loi de l'impôt sur le revenu*. En raison de ces maximums imposés par la *Loi de l'impôt sur le revenu*, la valeur de la rente primaire pour certains hauts dirigeants provient du Régime supplémentaire de retraite des cadres supérieurs de LOGISTEC (« Régime supplémentaire »), lequel est non contributif.

Le Régime supplémentaire assure des prestations de retraite qui comblent la différence entre les prestations de retraite payables selon le Régime de retraite et les prestations de retraite maximales payables selon la *Loi de l'impôt sur le revenu*. Les membres du Régime supplémentaire peuvent prendre leur retraite aussi tôt que 55 ans, normalement à 65 ans, et au plus tard à 71 ans. À compter de la date normale de retraite (à 65 ans), le participant aura droit à une prestation de retraite égale à : un montant annuel égal à l'excédent de (i) 2 % de la moyenne du salaire de base des trois dernières années de service continu précédant immédiatement la retraite, multiplié par le nombre d'années de service crédité aux termes du Régime de retraite (à l'exception de toute période d'invalidité de longue durée) et (ii) la rente annuelle maximale payable selon la *Loi de l'impôt sur le revenu*. Si la rente maximale payable au participant aux termes du Régime de retraite est réduite ou restreinte en raison du statut de personne rattachée du participant en vertu de la *Loi de l'impôt sur le revenu* durant toute année de service créditée après le 31 décembre 1991, la rente normale payable en vertu du Régime supplémentaire sera ajustée à la hausse de la différence entre la rente annuelle maximale payable en tenant compte du plafond de la *Loi de l'impôt sur le revenu* et la rente annuelle maximale payable au participant en tenant compte des règles relatives aux personnes rattachées en vertu de la *Loi de l'impôt sur le revenu*. Au 31 décembre 2021, 18 hauts dirigeants canadiens bénéficiaient du Régime supplémentaire.

LOGISTEC a également adopté un Régime supplémentaire de retraite CD non contributif pour les hauts dirigeants aux États-Unis (« Régime supplémentaire É.-U. »), en vigueur au 1^{er} janvier 2013. Le Régime supplémentaire É.-U. prévoit une contribution annuelle par l'employeur d'un montant égal à un pourcentage du salaire de base du haut dirigeant au 1^{er} avril de chaque année. La contribution annuelle est créditée au participant et elle est calculée sur la performance trimestrielle de deux indices : l'Index S&P 500 (60 %) et l'Index Barclay's Aggregate Bond (40 %). Au 31 décembre 2021, deux hauts dirigeants américains bénéficiaient du Régime supplémentaire É.-U.

Le Régime supplémentaire et le Régime supplémentaire É.-U. représentaient un coût combiné de 1 542 267 \$ pour LOGISTEC en 2021.

Régime de retraite des employés

Tous les employés réguliers de LOGISTEC ont eu l'option de participer au volet de retraite CD introduit le 1^{er} janvier 2005 au Régime de retraite des employés. Tous les employés embauchés depuis le 1^{er} janvier 2005 ne participent qu'au volet CD dudit régime.

5. Autre rémunération

Régime d'achat d'actions pour les employés

Tous les employés contribuent au succès de LOGISTEC et l'actionnariat raffermir le lien entre les intérêts des employés et ceux des actionnaires. Le Régime d'achat d'actions pour les employés (« RAAPE ») prévoit un mécanisme qui permet aux employés admissibles de LOGISTEC ou toute filiale à part entière d'acheter des actions de catégorie B par voie de retenues à la source.

Aux termes de notre RAAPE approuvé en 1997 à notre assemblée annuelle des actionnaires, 50 000 actions de catégorie B étaient initialement réservées pour émission. À la suite d'un fractionnement d'actions sur la base de 3 pour 1 effectué le 12 mai 1999, le nombre maximal d'actions de catégorie B pouvant être émises aux termes du RAAPE a été ajusté et augmenté à 150 000. À notre assemblée annuelle des actionnaires en 2012, 150 000 actions de catégorie B additionnelles ont été réservées pour émission. À la suite de la subdivision d'actions sur la base de 2 pour 1 effectuée le 7 juillet 2014, le nombre maximal d'actions de catégorie B pouvant être émises aux termes du RAAPE a été ajusté et augmenté à 600 000 (représentant 4,6 % de nos actions en circulation au 31 décembre 2021).

Le RAAPE prévoit que le nombre d'actions de catégorie B pouvant être émises à des initiés, à tout moment, aux termes de tous les mécanismes de rémunération en titres de LOGISTEC ne peut dépasser 10 % des actions émises et en circulation, et que le nombre d'actions de catégorie B émises à des initiés, au cours d'une période d'un an donnée, aux termes de tous les mécanismes de rémunération en titres ne peut dépasser 10 % des actions émises et en circulation.

Le nombre d'actions de catégorie B émises à chaque employé admissible dans toute période de 12 mois est relié à la durée de son emploi continu avec LOGISTEC ou toute filiale à part entière, et sera émis dans des lots minimum de 50, selon les barèmes suivants : (i) pour un employé admissible ayant moins de cinq ans de service continu, le nombre maximal d'actions de catégorie B sera de 600, (ii) pour un employé admissible ayant au moins cinq ans et moins de dix ans de service continu, le nombre maximal d'actions de catégorie B sera de 1 200, et (iii) pour un employé admissible ayant dix ans ou plus de service continu, le nombre maximal d'actions de catégorie B sera de 1 800.

De tous les employés désignés par le conseil comme étant admissibles à participer au RAAPE en 2021, 49 employés ont souscrit à un total de 12 700 actions de catégorie B. Le prix de souscription pour les actions de catégorie B correspond à la moyenne des cours plafond et plancher quotidiens sur des lots réguliers des actions de catégorie B transigées à la Bourse de Toronto pendant cinq jours, consécutifs ou non, précédant le dernier jeudi du mois de mai de l'année dans laquelle les actions sont émises (ou le dernier jeudi de tout autre mois que peut fixer le conseil, lequel correspondra au mois précédant la date de l'émission), moins un escompte maximal de 10 %. Aux termes du RAAPE, les actions ont été émises le 24 septembre 2021 à un prix de souscription de 40,57 \$ par action de catégorie B, pour un montant total de 515 239 \$.

Tous sauf deux des employés admissibles qui ont souscrit, ont opté pour un prêt sans intérêt offert par LOGISTEC pour les souscriptions d'actions, tel que déterminé par LOGISTEC, ce qui représentait un montant global de 384 994 \$ au 24 septembre 2021 pour lesdites souscriptions. Ce montant est bien en deçà du 2 millions \$ de prêt maximal prévu au RAAPE. Le prêt maximal disponible pour un employé admissible dépend de son salaire normal et de la durée de service continu auprès de LOGISTEC ou toute filiale à part entière, selon les barèmes suivants : (i) pour un employé admissible dont la durée de service continu est de moins de cinq ans, le prêt maximum disponible sera limité à 6 % du salaire de base annuel, (ii) dans le cas où l'employé admissible justifie au moins cinq ans mais moins de dix ans de service continu, le prêt maximum disponible sera limité à 7 % du salaire de base annuel, et (iii) pour un employé admissible pour qui la durée de service continu est égale ou supérieure à dix ans, le prêt maximum sera limité à 8 % du salaire de base annuel, sous réserve, dans chacun des cas, d'une limite égale au prix de souscription pour ses actions.

Les prêts seront remboursés sur une période de 24 mois par voie de retenues à la source (sauf si l'employé est en congé de maternité ou de maladie) et en cas de défaut de l'employé, LOGISTEC pourra exercer tout recours disponible. Sur préavis écrit de 30 jours donné à l'employé admissible par LOGISTEC, le solde du capital du prêt deviendra immédiatement dû et remboursable et portera intérêt au taux de 10 % l'an à compter de la date de défaut jusqu'à parfait paiement à compter de l'une ou l'autre des circonstances suivantes : (i) décès ou invalidité permanente de l'employé, (ii) retraite ou cessation d'emploi de l'employé (sauf un congé de maternité), (iii) vente ou saisie des actions financées, (iv) faillite ou insolvabilité de l'employé, et (v) révocation par l'employé de l'autorisation qu'il a donnée quant aux retenues sur son salaire. LOGISTEC aura l'option soit de permettre à l'employé admissible qui a reçu un préavis de rembourser le prêt ou de rembourser ses actions de LOGISTEC financées au même prix auquel elles avaient été souscrites. L'employé admissible peut, en tout temps et de temps en temps, rembourser avant échéance la totalité ou une partie du prêt qui lui a été consenti aux termes du RAAPE, mais ses actions demeureront assujetties à la période d'entiercement décrite plus bas.

Toutes les actions acquises par un employé admissible seront réparties et émises au dépositaire nommé par LOGISTEC, agissant au nom de l'employé admissible, et un certificat eu égard à ces actions sera immatriculé au nom du dépositaire. Ces actions seront entières, détenues par le dépositaire, et ne pourront être vendues ou transférées par l'employé admissible pour une période de 24 mois à compter de la date de souscription des actions. Toutes les actions souscrites aux termes du RAAPE avec le produit d'un prêt seront données en gage et hypothéquées en faveur du dépositaire pour garantir le remboursement du prêt. Nonobstant ce gage, l'employé aura, tant qu'il ne sera pas en défaut, le droit de recevoir tout dividende et autre distribution payable relativement aux actions et d'exercer le droit de vote ou autre y rattaché.

L'approbation par la majorité des voix exprimées par les porteurs des actions à droit de vote présents à une assemblée des actionnaires dûment convoquée est requise aux fins des modifications suivantes : (i) une augmentation du nombre d'actions de catégorie B pouvant être émises aux termes du RAAPE, et (ii) une modification de la catégorie de personnes admissibles à l'achat d'actions de catégorie B aux termes du RAAPE. Sous réserve de la phrase précédente, l'approbation des actionnaires n'est pas requise pour modifier le RAAPE. Les modifications pouvant être effectuées sans l'approbation des actionnaires peuvent comprendre, à titre d'exemple : (i) des modifications de forme mineures ou techniques à l'une des dispositions du RAAPE, (ii) des corrections en vue de remédier à toute ambiguïté, lacune, erreur ou omission dans les dispositions du RAAPE, (iii) des changements aux dispositions relatives à la libération des actions de catégorie B, (iv) tout changement au lot minimum d'actions qui sont émises aux employés admissibles, et (v) l'ajout ou la modification de dispositions se rapportant à toute forme d'aide financière fournie aux participants par LOGISTEC en vue de faciliter l'achat d'actions de catégorie B aux termes du RAAPE. Aucune modification du RAAPE ne peut contrevenir aux exigences d'un organisme de réglementation compétent auquel est soumis le RAAPE ou LOGISTEC. L'approbation des porteurs des actions à droit de vote relativement à une modification peut être fournie par voie de confirmation à la prochaine assemblée des actionnaires après la modification, dans la mesure où aucune action de catégorie B n'est émise aux termes des modalités modifiées.

Au 31 décembre 2021, un total de 443 300 actions de catégorie B ont été émises aux termes du RAAPE, ce qui laisse un solde non attribué de 156 700 actions de catégorie B réservé pour émission (représentant 1,2 % de nos actions en circulation à cette date).

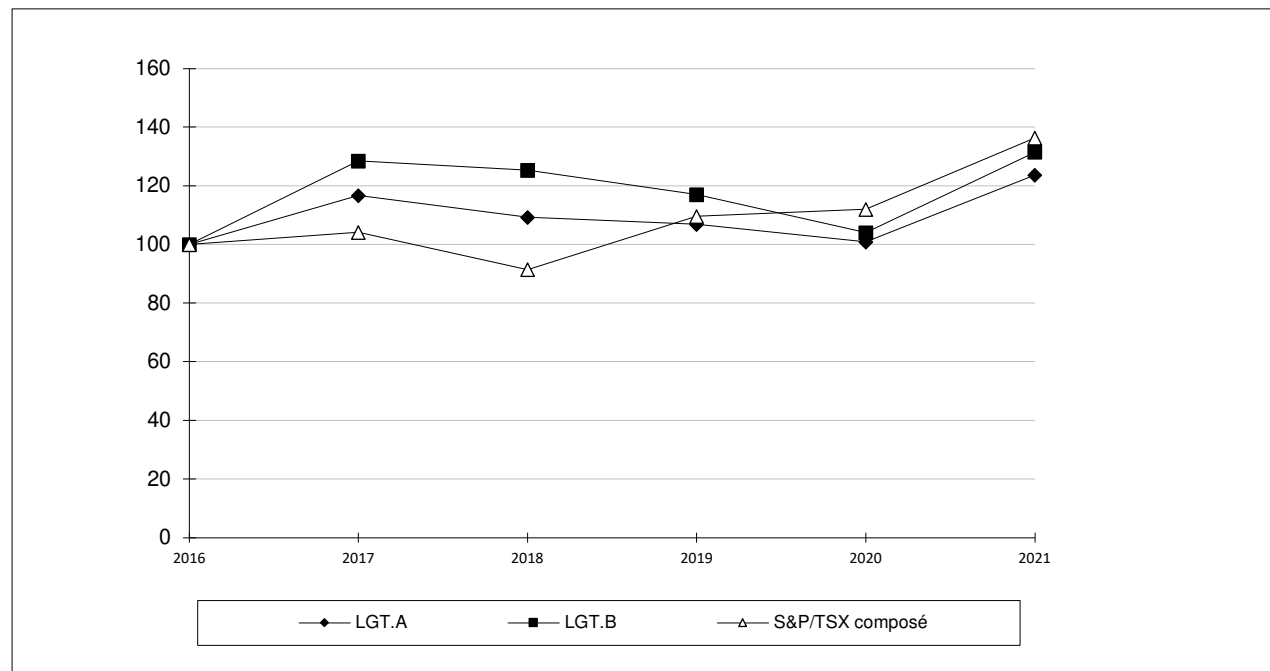
Avantages indirects

Les hauts dirigeants bénéficient d'avantages automobiles et de stationnements, du paiement de certaines cotisations professionnelles et de cotisations de membres pour certains clubs. La valeur totale en 2021 des avantages indirects dont bénéficiait chacun de la PCD, du chef de la direction financière et des trois autres membres de la haute direction les mieux rémunérés (les « membres de la haute direction visés »), s'élevait à moins de 50 000 \$ ou représentait moins de 10 % du total du salaire gagné par chacun des membres de la haute direction visés pour l'exercice clos le 31 décembre 2021.

GRAPHIQUE SUR LE RENDEMENT

Le tableau et graphique ci-après illustrent le rendement total cumulatif sur cinq ans, pour un actionnaire de LOGISTEC, d'un placement de 100 \$ (en supposant le réinvestissement des dividendes en actions de catégorie A (LGT.A) ou en actions de catégorie B (LGT.B)) comparativement à l'indice composé S&P/TSX.

	2016	2017	2018	2019	2020	2021
LGT.A	100,00	116,72	109,21	106,83	100,83	123,67
LGT.B	100,00	128,48	125,33	117,03	104,07	131,49
S&P/TSX composé	100,00	104,13	91,44	109,61	111,99	136,34



Le rendement total pour un actionnaire de LOGISTEC a augmenté de 23,7 % pour les actions de catégorie A et de 31,5 % pour les actions de catégorie B, respectivement, au cours des cinq dernières années. Si l'on compare la rémunération des membres de la haute direction visés au cours de la même période de cinq ans, la rémunération a augmenté de 177,6 %. Le rendement annuel composé réalisé par les actionnaires au cours de cette période se chiffre à 5,0 %, comparativement à 22,7 % d'augmentation annuelle composée pour la rémunération des membres de la haute direction visés. L'augmentation de la rémunération des membres de la haute direction visés s'explique par une combinaison de plusieurs facteurs. La rémunération des membres de la haute direction visés comprend trois éléments : le salaire de base, incitatifs annuel et à long terme. Le salaire de base des membres de la haute direction visés a augmenté globalement de 6,8 % entre 2016 et 2021. L'incitatif annuel est basé sur le résultat avant impôt tel que plus amplement décrit sous la rubrique « Incitatif annuel – Plan de bonis », l'ancien RILT était basé sur le BPA, tandis que le nouveau RILT est basé sur le BAIIA ajusté budgété (Régime UAR) et le cours des actions de catégorie B (ROAAD), tel que plus amplement décrit sous la rubrique « Incitatifs à long terme ». La variation des incitatifs annuels s'explique par la performance financière de 2016, laquelle a donné lieu à des bonis annuels négligeables, soit un montant global de 80 000 \$ pour les membres de la haute direction visés. En comparaison, 2021 était une année record pour la Société et a donné lieu à des incitatifs annuels plus importants pour les membres de la haute directions visés. Le reste de la variation s'explique par les incitatifs à long terme, car les attributions à base d'actions et à base d'options furent réintroduites en 2020, tel que mentionné plus tôt dans cette Circulaire. Les membres de la haute direction visés ont reçu de telles attributions en 2021, tandis qu'aucun boni en vertu du RILT n'a été versé aux membres de la haute direction visés de 2016 à 2020. L'évolution de la rémunération des membres de la haute direction visés de la Société a été l'objet de nombreux changements, rendant difficile la comparaison avec le rendement pour un actionnaire. Le comité de régie d'entreprise et de ressources humaines est d'avis que la Société a peu de contrôle sur le cours de ses actions de catégorie A et de ses actions de catégorie B.

GOVERNANCE EN MATIÈRE DE RÉMUNÉRATION

Les pratiques adoptées par le comité de régie d'entreprise et de ressources humaines de LOGISTEC, et validé par son conseil, pour fixer la rémunération des membres de la haute direction de la Société sont élaborées en détail sous les rubriques « Objectifs du programme de rémunération de la haute direction de LOGISTEC » et « Éléments de rémunération pour les hauts dirigeants » plus tôt. Les responsabilités, les pouvoirs et le fonctionnement dudit comité y sont également décrits de façon exhaustive.

Il n'y a pas de pratique systématique mise sur pied pour la révision de la rémunération des administrateurs, mais plutôt un processus annuel informel par lequel le comité de régie d'entreprise et de ressources humaines veille à ce que la rémunération versée aux administrateurs soit concurrentielle et qu'elle tienne compte des responsabilités associées au fait d'être un administrateur efficace. Ce comité peut mandater des conseillers externes, aux frais de la Société, pour obtenir de l'information et des conseils d'expert en matière de rémunération des membres du conseil.

Le comité de régie d'entreprise et de ressources humaines est composé de quatre membres du conseil indépendants, soit Michael J. Dodson, George Gugelmann, J. Mark Rodger et Dany St-Pierre. M. Rodger est le président du comité et M. Curtis Jay Foltz est, à titre de président du conseil, un membre *ex officio* du comité. Bien que les membres dudit comité n'aient pas d'expérience directe qui soit pertinente à leurs responsabilités liées à la rémunération de la haute direction, ils ont tous une vaste expérience en affaires ou siègent au conseil d'administration de d'autres sociétés, qui fait en sorte qu'au fil des ans, ils aient acquis de l'expérience pertinente pour s'acquitter de leurs tâches au sein de ce comité.

M. Michael J. Dodson, un ressortissant américain, détient un baccalauréat ès arts en économie de la University of Pittsburgh. M. Dodson a œuvré au sein de l'industrie du transport pour la grande majorité de sa carrière, notamment dans le transport aérien et ferroviaire ainsi que dans l'exploitation de terminaux. Il a, plus récemment, occupé le poste de chef de l'exploitation chez Kinder Morgan Terminals de 2010 à 2019, et il y a occupé des postes de haute direction depuis 2002, gérant des employés. Avant de se joindre à Kinder Morgan Terminals, il a occupé le poste de directeur commercial chez Con-Way Air Express et CSX Transportation. M. Dodson possède une expertise dans les domaines de la manutention de marchandises, de l'environnement, de la santé et sécurité, de la gestion de projets ainsi que des fusions et acquisitions.

M. Curtis Jay Foltz détient un baccalauréat ès sciences en administration des affaires et une maîtrise en administration des affaires de l'East Carolina University. Il offre présentement des services de consultation à des cadres dans les secteurs maritime, portuaire, de la logistique et du transport international. Il a été directeur exécutif de la Georgia Ports Authority (« GPA ») de 2010 à 2016. Dans l'exercice de ses fonctions, il était responsable de l'ensemble des activités portuaires de l'État de Géorgie, représentant cinq installations portuaires à Savannah et à Brunswick. Il occupait précédemment le poste de chef de l'exploitation depuis 2004. Avant de se joindre à la GPA, M. Foltz a été vice-président des opérations de CSX World Terminals, où il a supervisé des installations portuaires en Amérique du Nord, en Amérique Centrale, en Amérique du Sud, dans les Caraïbes, en Australie, en Europe et en Asie. Pendant 13 ans, il a également occupé des postes de gestion chez Sea-Land Service, Inc., où il était responsable des activités des terminaux portuaires de la Nouvelle-Orléans, de Charleston et de Tacoma, ainsi que de diverses activités opérationnelles en Amérique latine pour leur division Amériques.

M. George Gugelmann, citoyen américain, a obtenu son MBA en finances de la Stanford University. Il a débuté sa carrière dans le secteur bancaire à la Bank of America, et plus tard à la Citibank à New York (NY), où il a occupé le poste de vice-président, gestion privée. Il gère présentement des avoirs financiers et des investissements à titre d'investisseur privé.

M. J. Mark Rodger détient un baccalauréat ès arts (avec mention) de la University of Toronto et un baccalauréat en droit de la University of Windsor. Membre du Barreau de l'Ontario depuis 1990, M. Rodger est un associé du cabinet juridique canadien Borden Ladner Gervais S.E.N.C.R.L., s.r.l. depuis 2000. Il se spécialise dans les secteurs de l'énergie et du renouvellement des infrastructures et a conseillé, au cours des 30 dernières années, un large éventail de clients du secteur gouvernemental, industriel et institutionnel, ainsi que leurs conseils d'administration. LOGISTEC met à contribution l'expérience approfondie de M. Rodger en régie d'entreprise et en fusions et acquisitions, et il siège présentement au conseil d'administration de Nova Scotia Power Incorporated.

Mme Dany St-Pierre détient un baccalauréat en administration des affaires – marketing de l'Université du Québec, et un MBA de l'Université Laval. Diplômée du Collège des administrateurs de sociétés de l'Université Laval, elle est un administrateur de sociétés certifié. Résidant actuellement à Chicago (Illinois), Mme St-Pierre est présidente de Cleantech Expansion LLC depuis 2013, une entreprise reconnue pour son expertise dans le secteur de l'énergie renouvelable, qui conseille des hauts dirigeants de la communauté d'investissement au niveau mondial en matière de fusions et acquisitions, de recherche de projets, et de vérification diligente.

Auparavant, elle a occupé des postes de direction chez Nordex, Alstom, Siemens et Bombardier, et a œuvré dans plus de 30 pays à des postes de haute direction. Elle possède de l'expérience en matière d'ESG, d'affaires internationales, d'innovation de produits et de technologies, et de fusions et acquisitions. Elle est présentement membre du conseil d'administration de Boralex inc.

D'autres renseignements sur ces administrateurs et membres dudit comité de régie d'entreprise et de ressources humaines figurent à la page 6 de cette Circulaire.

L'assortiment d'habilités et d'expérience de chaque membre dudit comité, comme professionnels, hauts dirigeants dans des postes de gestion ainsi que dans les industries maritime et environnementale, qui sont les secteurs d'activité principaux de LOGISTEC, leur permet d'acquiescer leurs tâches en tant que membres du comité de régie d'entreprise et de ressources humaines.

En 2021, deux consultants en rémunération ont été retenus pour aider la direction ainsi que le comité de régie d'entreprise et de ressources humaines de LOGISTEC, pour étalonner la rémunération des membres de la haute direction de LOGISTEC et celle des administrateurs, ainsi que pour le RILT.

Les services de PCI rémunération conseil (« PCI »), ont été retenus pour le RILT ainsi que pour étalonner la rémunération globale de la haute direction en tenant compte de la philosophie de rémunération actuelle (salaire de base et incitatifs annuel et à long terme). Un étalonnage a été effectué pour l'ensemble de la haute direction en tenant compte d'un marché de référence pertinent constitué d'entreprises nord-américaines œuvrant dans les domaines du transport, de la logistique et de l'environnement, dont les produits annuels médians étaient comparables à ceux de LOGISTEC. Ce critère de sélection se rapprochait le mieux des activités, de l'étendue géographique et des produits de LOGISTEC. La liste des sociétés comprises dans le marché de référence n'a pas été remise à la Société.

Un étalonnage a également été effectué pour les membres de la haute direction visés. L'étalonnage utilisé par PCI était constitué de sociétés nord-américaines qui œuvraient dans des secteurs d'activité similaires, et qui comptaient des produits annuels entre environ une demie et deux fois ceux de LOGISTEC. Le groupe de référence d'étalonnage comprenait : Algoma Central Corporation, Casella Waste Systems, Inc., Ceres Global AG Corp., Covenant Logistics Group Inc., Descartes Systems Group, Dexterra Group Inc., Exchange Income Corporation, Genco Shipping & Trading, Mullen Group Ltd., Overseas Shipholding Group, Inc., Radiant Logistics, Inc., USA Truck Inc., et US Ecology, Inc. PCI a été engagée initialement en 2015.

Normandin Beaudry (« NB ») a été engagée pour réaliser un étalonnage de la rémunération des administrateurs, pour le développement de la communication du nouveau RILT ainsi que pour divers autres dossiers. NB a été engagée initialement en 2012.

La direction de LOGISTEC n'est pas tenue d'obtenir l'approbation préalable du comité de régie d'entreprise et de ressources humaines ni du conseil avant de recourir aux services de consultants en rémunération.

Les honoraires facturés par les deux consultants en rémunération pour les deux derniers exercices financiers pour des services qu'ils nous ont fournis sont comme suit :

	2021	2020
Rémunération de la haute direction – Honoraires connexes ⁽¹⁾	174 570 \$	105 980 \$
Autres honoraires ⁽²⁾	93 986 \$	119 627 \$

(1) En 2021, PCI a facturé 63 418 \$ pour les étalonnages des rémunérations de la haute direction et le RILT, et NB a facturé 111 152 \$ pour des services reliés aux régimes de retraite de la haute direction, pour des services actuariels de la haute direction, pour l'étalonnage de la rémunération des administrateurs, et pour des outils de communication du RILT. En 2020, PCI a facturé 39 704 \$ pour l'étalonnage des rémunérations de la haute direction et pour la planification des incitatifs annuel et à long terme, et NB a facturé 66 276 \$ pour des services reliés aux régimes de retraite et pour des services actuariels de la haute direction

(2) En 2021, PCI a facturé 3 347 \$ pour divers travaux en rémunération, et NB a facturé 90 639 \$ pour des services reliés aux régimes de retraite et pour des services actuariels. En 2020, PCI a facturé 16 983 \$ pour l'étalonnage des rémunérations et pour la planification de l'incitatif annuel, et NB a facturé 102 644 \$ pour des services reliés aux régimes de retraite et pour des services actuariels.

Il n'y a présentement aucune exigence de détention d'actions pour les hauts dirigeants de la Société, ni de politique d'anti-couverture pour les actions de la Société détenues par ceux-ci.

RÉMUNÉRATION DES MEMBRES DE LA HAUTE DIRECTION VISÉS POUR 2021

Rémunération de la PCD

Madame Madeleine Paquin, présidente et chef de la direction

Chaque année, le comité de régie d'entreprise et de ressources humaines révisé et évalue la compétitivité de la rémunération de la PCD. Le comité de régie d'entreprise et de ressources humaines entreprend le processus suivant afin d'évaluer la contribution individuelle de la PCD au rendement de LOGISTEC. Au début de l'année, la PCD fournit aux membres du comité de régie d'entreprise et de ressources humaines une auto-évaluation de sa performance par rapport aux objectifs de l'année précédente. Le président du comité de régie d'entreprise et de ressources humaines mène une discussion afin d'évaluer avec soin le rendement de la PCD et finalise l'évaluation. Basée sur la recommandation du comité de régie d'entreprise et de ressources humaines, la rémunération globale de la PCD est approuvée par le conseil.

Au début de chaque année, le comité de régie d'entreprise et de ressources humaines travaille avec la PCD afin de fixer ses objectifs de rendement pour l'année suivante. Madame Paquin participe au plan de bonis, au RILT, au régime UAR, au ROAAD, ainsi qu'au RAAPE de LOGISTEC.

Voici les divers éléments de la rémunération de la PCD :

(a) Salaire de base

À compter du 1^{er} avril 2021, le salaire annuel de madame Paquin a été augmenté de 3,0 %, soit de 635 000 \$ à 654 050 \$, pour refléter la valeur marchande de son rôle ainsi que sa performance en 2020 pendant la pandémie, et elle a été évaluée comme ayant atteint ses objectifs et attentes de rendement.

(b) Incitatif annuel

En vertu du plan de bonis, le niveau maximal du boni cible que madame Paquin peut atteindre est 150 % de son salaire de base gagné. Soixante-quinze pour cent de son boni cible est basé sur le rendement corporatif et 25 % de son boni cible est attribuable à sa performance individuelle par rapport aux objectifs et attentes de rendement spécifiques, fixés annuellement tel que mentionné précédemment.

(c) Incitatifs à long terme

La valeur de l'octroi aux termes du nouveau RILT en 2021 était de 880 000 \$ pour madame Paquin.

Madame Paquin s'est vu attribuer 31 451 options aux termes du ROAAD et 9 824 UAR aux termes du Régime UAR en 2021.

Le tableau qui suit montre le poids relatif des divers éléments de la rémunération totale de madame Paquin en tant que PCD, en fonction de ses niveaux de primes cibles en vertu des incitatifs annuel et à long terme :

Élément de la rémunération	Pourcentage de la rémunération totale
Salaire de base	27 %
Incitatif annuel	39 %
Incitatifs à long terme	37 %
Autre rémunération	-4 %
Total	100 %

Rémunération des autres membres de la haute direction visés pour 2021

Chaque année, le comité de régie d'entreprise et de ressources humaines révisé la rémunération annuelle globale payable aux membres de la haute direction visés par rapport à tous les éléments de leur rémunération. Le tableau qui suit récapitule les augmentations salariales des membres de la haute direction visés en 2021, leurs bonis maximums et la valeur de l'octroi aux termes du nouveau RILT pour 2021.

Nom et poste principal	Augmentation de salaire	Plan de bonis annuel maximum	Régime d'intéressement à long terme valeur de l'octroi
Jean-Claude Dugas Chef de la direction financière Secrétaire adjoint	2,82 %	60 %	150 000 \$
Rodney Corrigan Président LOGISTEC Arrimage inc.	2,99 %	100 %	300 000 \$
Ingrid Stefancic Vice-présidente, services corporatifs et juridiques Secrétaire corporative	2,90 %	60 %	150 000 \$
Michel Miron Vice-président, opérations LOGISTEC Arrimage inc.	2,27 %	60 %	85 000 \$

Le comité de régie d'entreprise et de ressources humaines a révisé avec la direction l'Analyse de la rémunération qui précède. Suite à cette révision et les discussions avec la direction, le comité de régie d'entreprise et de ressources humaines a recommandé au conseil que l'Analyse de la rémunération soit incluse dans la Circulaire 2021 de la Société pour l'exercice clos le 31 décembre 2021.

TABLEAU SOMMAIRE DE LA RÉMUNÉRATION

Le tableau suivant fournit de l'information sur la rémunération des membres de la haute direction visés de LOGISTEC pour l'exercice clos le 31 décembre 2021.

Nom et poste principal	Exercice	Salaire (\$)	Attributions à base d'actions ⁽¹⁾ (\$)	Attributions à base d'options ⁽²⁾ (\$)	Rémunération en vertu d'un plan incitatif autre qu'à base d'actions (\$)		Valeur du régime de retraite (\$)	Autre rémunération ⁽⁴⁾ (\$)	Rémunération totale (\$)
					Plans incitatifs annuels ⁽³⁾	Plans incitatifs à long terme			
Madeleine Paquin Présidente et chef de la direction	2021	648 701	440 000	440 000	929 789	—	(93 500)	—	2 364 990
	2020	635 000	275 000	275 000	809 625	—	(276 800)	—	1 717 825
	2019	625 577	—	—	903 774	—	314 400	—	1 843 751
Jean-Claude Dugas Chef de la direction financière Secrétaire adjoint	2021	362 192	112 500	37 500	217 315	—	111 800	—	841 307
	2020	355 000	—	—	213 000	—	23 400	—	591 400
	2019	350 961	—	—	210 577	—	114 900	—	676 438
Rodney Corrigan Président LOGISTEC Arrimage inc.	2021	444 350	150 000	150 000	444 350	—	142 700	—	1 331 400
	2020	435 000	75 000	75 000	339 184	—	76 930	—	1 001 114
	2019	429 423	—	—	420 835	—	215 830	—	1 066 088
Ingrid Stefancic Vice-présidente, services corporatifs et juridiques Secrétaire corporative	2021	316 473	112 500	37 500	189 884	—	87 000	—	743 357
	2020	310 000	—	—	186 000	—	(1 300)	—	494 700
	2019	307 308	—	—	184 385	—	75 600	—	567 293
Michel Miron Vice-président, opérations LOGISTEC Arrimage inc.	2021	335 394	85 000	—	201 237	—	63 400	—	685 031
	2020	330 000	—	—	154 387	—	9 830	—	494 217
	2019	303 231	—	—	181 938	—	238 100	—	723 269

⁽¹⁾ Au cours des exercices 2021 et 2020, la valeur à la date de l'attribution utilisée pour établir le nombre d'UAR attribuées aux membres de la haute direction visés en tant que composante de leur rémunération globale a été établie en utilisant un montant en dollars, divisé par la moyenne des hauts et des bas quotidiens sur des lots réguliers d'actions de catégorie B transigées à la TSX pendant cinq jours, consécutifs ou non, précédant la date d'attribution (le 15 juin 2021 et le 27 mars 2020), aux termes du Régime UAR, soit 44,79 \$ et 24,86 \$, respectivement.

⁽²⁾ La valeur des attributions d'options d'achat d'actions correspond à la juste valeur comptable des options d'achat d'actions déterminés conformément à l'IFRS 2 en utilisant le modèle d'évaluation du prix des options d'achat Black-Scholes. LOGISTEC est d'avis que le modèle Black-Scholes est le modèle d'évaluation le plus pertinent aux fins du calcul de la valeur d'une option d'achat d'actions. La juste valeur des options d'achat d'actions donnait une juste valeur à la date de l'octroi (le 15 juin 2021 et le 27 mars 2020) de 13,99 \$ et de 5,77 \$ pour les exercices 2021 et 2020, respectivement. Le tableau qui figure ci-dessous présente les hypothèses utilisées pour calculer les valeurs établies en fonction du modèle Black-Scholes pour les exercices 2021 et 2020.

	2021	2020
Prix d'exercice (\$)	44,79	24,86
Rendement des dividendes (%)	0,938	1,766
Volatilité prévue (%)	25,960	26,571
Taux d'intérêt (%)	1,389	1,032
Durée prévue (nombre d'années)	10	7

⁽³⁾ Montants des bonis acquis au cours de l'année bien que versés au cours de l'année suivante.

⁽⁴⁾ Les avantages indirects et autres avantages personnels n'ont pas été inclus puisqu'ils n'atteignent pas le seuil prescrit du moindre de 50 000 \$ ou 10 % du salaire annuel total.

ATTRIBUTIONS EN VERTU DE PLANS INCITATIFS

Attributions fondées sur des actions et des options en cours

Le tableau suivant présente les attributions à base d'options (options d'achat d'actions) et les attributions à base d'actions (UAR) en cours au 31 décembre 2021.

Nom	Attributions à base d'options				Attributions à base d'actions		
	Titres sous-jacents aux options non exercées (#)	Prix d'exercice des options (\$)	Date d'expiration des options	Valeur des options dans le cours non exercés ⁽¹⁾ (\$)	Actions ou unités d'actions dont les droits n'ont pas été acquis (#)	Valeur marchande ou de paiement des attributions à base d'actions dont les droits n'ont pas été acquis ⁽¹⁾ (\$)	Valeur marchande ou de paiement des attributions à base d'actions dont les droits ont été acquis (non payées ou distribuées) (\$)
Madeleine Paquin Présidente et chef de la direction	31 451	44,79	15 juin 2031	—	9 824 ⁽²⁾	918 984	—
	47 660	24,86	27 mars 2027	912 212	11 062 ⁽³⁾		
Jean-Claude Dugas Chef de la direction financière Secrétaire adjoint	2 680	44,79	15 juin 2031	—	2 512 ⁽²⁾	110 528	—
Rodney Corrigan Président LOGISTEC Arrimage inc.	10 722	44,79	15 juin 2031	—	3 349 ⁽²⁾	280 104	—
	12 998	24,86	27 mars 2027	248 782	3 017 ⁽³⁾		
Ingrid Stefancic Vice-présidente services corporatifs et juridiques Secrétaire corporative	2 680	44,79	15 juin 2031	—	2 512 ⁽²⁾	110 528	—
Michel Miron Vice-président, opérations LOGISTEC Arrimage inc.	—	—	—	—	1 898 ⁽²⁾	83 512	—

⁽¹⁾ Le cours des actions de catégorie B était de 44,00 \$ au 31 décembre 2021.

⁽²⁾ UAR attribuées le 15 juin 2021, lesquelles seront acquises le 15 juin 2024.

⁽³⁾ UAR attribuées le 27 mars 2020, lesquelles seront acquises le 27 mars 2023.

Valeur à l'acquisition des droits ou valeur gagnée au cours de l'exercice

Le tableau qui suit présente la valeur des attributions d'options d'achat d'actions (indiqué comme des attributions à base d'options) et des attributions d'UAR (indiqué comme des attributions à base d'actions) gagnée ou acquise pour l'exercice clos le 31 décembre 2021. Pour plus de détails à l'égard de la rémunération en vertu d'un plan incitatif autre qu'à base d'actions, voir la rubrique « Analyse de la rémunération », qui traite des incitatifs à long terme.

Nom	Attributions à base d'options – Valeur à l'acquisition des droits au cours de l'exercice ⁽¹⁾ (\$)	Attributions à base d'actions – Valeur à l'acquisition des droits au cours de l'exercice ⁽²⁾ (\$)	Rémunération en vertu d'un plan incitatif autre qu'à base d'actions – Valeur gagnée au cours de l'exercice (\$)
Madeleine Paquin Présidente et chef de la direction	228 053	—	—
Jean-Claude Dugas Chef de la direction financière Secrétaire adjoint	—	—	—

Nom	Attributions à base d'options – Valeur à l'acquisition des droits au cours de l'exercice ⁽¹⁾ (\$)	Attributions à base d'actions – Valeur à l'acquisition des droits au cours de l'exercice ⁽²⁾ (\$)	Rémunération en vertu d'un plan incitatif autre qu'à base d'actions – Valeur gagnée au cours de l'exercice (\$)
Rodney Corrigan Président LOGISTEC Arrimage inc.	62 186	–	–
Ingrid Stefancic Vice-présidente, services corporatifs et juridiques Secrétaire corporative	–	–	–
Michel Miron Vice-président, opérations LOGISTEC Arrimage inc.	–	–	–

⁽¹⁾ 25 % des options attribuées à Madeleine Paquin et à Rodney Corrigan le 27 mars 2020 ont été acquises le 27 mars 2021 (11 915 et 3 249 options, respectivement). Le cours des actions de catégorie B était de 44,00 \$ le 31 décembre 2021.

⁽²⁾ Aucune attribution à base d'actions acquise à la fin de l'exercice 2021.

PRESTATIONS EN VERTU DE RÉGIMES DE RETRAITE

Régime à prestations déterminées

Le tableau qui suit indique les prestations de retraite annuelles globales payables aux termes du Régime de retraite et du Régime supplémentaire à la fin de l'exercice et lors de la retraite à 65 ans, basé sur les modalités de retraite à PD en vigueur en 2021. Il indique également la valeur des prestations de retraite acquises en 2021.

Nom	Années décomptées ⁽¹⁾	Prestations annuelles payables (\$)		Obligation au titre des prestations constituées au début de l'exercice ⁽²⁾⁽⁴⁾ (\$)	Variation attribuable à des éléments rémunératoires ⁽⁵⁾ (\$)	Variation attribuable à des éléments non rémunératoires ⁽⁶⁾ (\$)	Obligation au titre des prestations constituées à la fin de l'exercice ⁽²⁾⁽⁷⁾ (\$)
		À la fin de l'exercice ⁽²⁾	À 65 ans ⁽²⁾⁽³⁾				
Madeleine Paquin Présidente et chef de la direction	35,57	395 700	395 700	8 310 300	(93 500)	(478 100)	7 738 700
Jean-Claude Dugas Chef de la direction financière Secrétaire adjoint	20,89	119 900	146 000	2 371 600	111 800	(129 200)	2 354 200
Rodney Corrigan Président LOGISTEC Arrimage inc.	11,00	60 300	122 900	1 361 800	113 500	(143 200)	1 332 100
Ingrid Stefancic Vice-présidente, services corporatifs et juridiques Secrétaire corporative	24,78	112 800	141 900	2 211 700	87 000	(130 400)	2 168 300
Michel Miron Vice-président, opérations LOGISTEC Arrimage inc.	18,75	60 500	93 500	1 480 300	34 200	(150 900)	1 363 600

⁽¹⁾ Nombre d'années décomptées dans le Régime supplémentaire. Le nombre d'années décomptées dans le régime de retraite enregistré (volet à PD) peut être plus bas. Selon les modalités du régime, le nombre d'années décomptées est limité à un maximum de 35 années à partir du 31 mars 2020.

⁽²⁾ Prestations payables du régime de retraite enregistré (volet à PD) et du Régime supplémentaire.

⁽³⁾ Prestations payables à 65 ans. Lors du calcul des prestations annuelles payables, le salaire final moyen est calculé en date du 31 décembre 2021 et la rente maximale permise par l'Agence du revenu du Canada n'est pas projetée.

⁽⁴⁾ L'obligation au titre des prestations constituées est calculée avec un taux d'actualisation égal à 2,50 %. Les hypothèses et méthodes utilisées sont les mêmes que celles utilisées lors de la divulgation comptable au 31 décembre 2020.

⁽⁵⁾ Les éléments suivants sont inclus : coût des services rendus au cours de l'exercice, calculé au début de l'année, déduction faite des cotisations salariales, l'impact de la rémunération différente de celle utilisée dans le calcul de l'année dernière (différence dans l'obligation au titre des prestations constituées calculée avec des salaires estimés et des salaires finaux) et l'impact des amendements aux régimes de retraite, si applicable. Voir la note 24 « Actifs et obligations au titre des avantages postérieurs à l'emploi » des notes à nos états financiers consolidés 2021.

⁽⁶⁾ Les éléments suivants sont inclus : cotisations salariales, intérêt sur l'obligation au titre des prestations constituées, modification des hypothèses et l'expérience attribuable à des éléments non rémunératoires (incluant les changements à la rente maximale permise par l'Agence de revenu du Canada par rapport à l'hypothèse des années passées).

⁽⁷⁾ L'obligation au titre des prestations constituées est calculée avec un taux d'actualisation égal à 3,00 %. Les hypothèses et méthodes utilisées sont les mêmes que celles utilisées lors de la divulgation comptable au 31 décembre 2021.

Régime à cotisations déterminées

Le tableau qui suit indique les prestations de retraite annuelles globales payables aux termes du Régime de retraite à la fin de l'exercice, basé sur les modalités de retraite à CD en vigueur en 2021. Il indique également la valeur des prestations de retraite acquises en 2021.

Nom	Valeur accumulée au début de l'exercice ⁽¹⁾ (\$)	Montant rémunérateur ⁽²⁾ (\$)	Valeur accumulée à la fin de l'exercice ⁽³⁾ (\$)
Madeleine Paquin Présidente et chef de la direction	758 800	—	898 700
Jean-Claude Dugas Chef de la direction financière Secrétaire adjoint	397 300	—	424 900
Rodney Corrigan Président LOGISTEC Arrimage inc.	372 500	29 200	447 300
Ingrid Stefancic Vice-présidente, services corporatifs et juridiques Secrétaire corporative	409 300	—	437 700
Michel Miron Vice-président, opérations LOGISTEC Arrimage inc.	467 700	29 200	553 300

⁽¹⁾ Au 31 décembre 2020.

⁽²⁾ Cotisations patronales incluant les cotisations patronales au compte notionnel, si applicable.

⁽³⁾ Au 31 décembre 2021.

CONTRATS D'EMPLOI ET PRESTATIONS EN CAS DE CESSATION DES FONCTIONS ET DE CHANGEMENT DE CONTRÔLE

Les membres de la haute direction visés sont tous à l'emploi de la Société de leur propre gré et n'ont pas de contrat d'emploi. LOGISTEC n'a pas de politique établie qui traite d'indemnités de départ lors de la cessation des fonctions de membres de la haute direction. Il n'y a aucun engagement préétabli envers aucun employé de LOGISTEC advenant un changement de contrôle de LOGISTEC. LOGISTEC utilise des contrats d'emploi dans des cas d'embauche spécifiques.

Les membres de la haute direction visés participent tous au Régime supplémentaire, plus amplement décrit à la page 16. Dans l'éventualité d'une terminaison d'emploi avant l'âge de 55 ans, peu importe les motifs, le membre de la haute direction visé n'a droit à aucun paiement au titre du Régime supplémentaire. Si le membre de la haute direction visé quitte volontairement son emploi (autrement que pour prendre sa retraite), il perd tous ses droits aux termes du Régime supplémentaire. Dans l'éventualité d'une terminaison d'emploi sans motif à compter de l'âge de 55 ans mais avant sa retraite, le membre de la haute direction visé conserve les droits qu'il aura accumulés au titre du Régime supplémentaire, et les versements de la rente différée ne seront effectués que lorsque le membre de la haute direction visé prendra sa retraite. Dans l'éventualité d'une terminaison d'emploi du membre de la haute direction visé pour un motif sérieux, il n'aura aucun droit en vertu du Régime supplémentaire, incluant le droit de recevoir une rente. Tout paiement aux termes du Régime supplémentaire est sujet au respect par le membre de la haute direction visé d'un engagement de non-concurrence pendant toute période au cours de laquelle il reçoit un paiement aux termes du Régime supplémentaire. La rente payable par la Société au membre de la haute direction visé est versée par le biais de soixante (60) versements mensuels, telle qu'établie par des actuaires, à compter de la date de retraite du membre de la haute direction visé. Pendant cette période de cinq ans, le membre de la haute direction visé ne peut pas œuvrer dans le domaine de la manutention de marchandises sur le territoire du Canada et des états de la côte est des États-Unis où la Société exerce des activités en date de la terminaison d'emploi ou de la retraite, selon le cas, du membre de la haute direction visé. Il n'y a aucune stipulation visant la renonciation.

Si les emplois de M. Corrigan et de M. Miron avaient été terminés au 31 décembre 2021, aucun bénéficiaire ne leur aurait été payable aux termes du Régime supplémentaire. Si la Société avait mis fin aux emplois de Mme Paquin, de M. Dugas et de Mme Stefancic sans motif au 31 décembre 2021, leurs droits accumulés au titre du Régime supplémentaire payable à leur retraite représenteraient un montant hypothétique de 7 738 700 \$, 2 354 200 \$ et 2 168 300 \$, respectivement.

RÉMUNÉRATION DES ADMINISTRATEURS

La rémunération des administrateurs est conçue de manière à attirer et à fidéliser des administrateurs chevronnés, de façon à assurer le succès à long terme de la Société. Ceci requiert que les administrateurs soient rémunérés de manière adéquate et concurrentielle.

Les administrateurs non-membres de la direction recevaient des honoraires annuels de 65 000 \$ jusqu'au 4 mai 2021. Le président du conseil recevait des honoraires supplémentaires de 75 000 \$ pour l'année et les présidents du comité de vérification et du comité de régie d'entreprise et de ressources humaines recevaient, respectivement, des honoraires supplémentaires de 10 000 \$ et 7 500 \$ pour l'année. Le conseil a révisé la rémunération des administrateurs le 4 mai 2021 pour le mandat 2021-2022. Les honoraires annuels des administrateurs non membres de la direction et du président du conseil ont été révisés et seront augmentés graduellement sur une période de trois ans: les honoraires des administrateurs ont été augmentés de 65 000 \$ à 85 000 \$; les honoraires supplémentaires du président du conseil ont été augmentés de 75 000 \$ à 80 000 \$; et il y a eu une augmentation ponctuelle des honoraires supplémentaires du président du comité de vérification de 10 000 \$ à 20 000 \$, et des honoraires supplémentaires du président du comité de régie d'entreprise et de ressources humaines de 7 500 \$ à 15 000 \$, respectivement.

Les honoraires annuels sont payables en espèces ou en unités d'actions différées (« UAD ») aux termes du Régime d'unités d'actions différées à l'intention des administrateurs non-membres de la direction (« régime d'UAD ») ou en une combinaison des deux. Les honoraires annuels sont attribués le 1^{er} avril et le 1^{er} octobre de chaque année. Les UAD sont des unités théoriques dont la valeur correspond toujours à la valeur des actions de catégorie B. Les administrateurs non-membres de la direction de LOGISTEC doivent recevoir un minimum de 50 % de leurs honoraires de base annuels en UAD.

Le tableau suivant est un sommaire de toute rémunération reçue par les administrateurs à ce titre pour l'exercice clos le 31 décembre 2021. Madeleine Paquin, qui est également membre de la haute direction visé, n'a reçu aucune rémunération à titre d'administrateur de la Société. Sa rémunération se retrouve à la page 22. Suzanne Paquin est un dirigeant de LOGISTEC, et elle ne reçoit aucune rémunération à titre d'administrateur de LOGISTEC ou de ses filiales.

Nom	Honoraires gagnés (\$)		Attributions à base d'actions et d'options (\$)	Rémunération en vertu d'un plan incitatif autre qu'à base d'actions (\$)	Valeur du régime de retraite (\$)	Autre rémunération (\$)	Total (\$)	Répartition des honoraires totaux	
	Honoraires annuels (\$)	Honoraires pour présidence du conseil et présidence d'un comité (\$)						En espèces (\$)	En UAD (\$)
James C. Cherry ⁽¹⁾	32 500	37 500	—	—	—	—	70 000	—	70 000
Michael J. Dodson	75 000	—	—	—	—	—	75 000	—	75 000
Serge Dubreuil ⁽¹⁾	32 500	—	—	—	—	—	32 500	26 000	6 500
Curtis Jay Foltz ⁽²⁾	75 000	40 000	—	—	—	5 000	120 000	62 500	57 500
George Gugelmann	75 000	—	—	—	—	—	75 000	—	75 000
Nicole Paquin ⁽³⁾	42 500	—	—	—	—	3 720	46 220	24 970	21 250
J. Mark Rodger	75 000	11 250	—	—	—	—	86 250	—	86 250
Dany St-Pierre	75 000	—	—	—	—	—	75 000	37 500	37 500
Luc Villeneuve	75 000	15 000	—	—	—	—	90 000	26 250	63 750

⁽¹⁾ M. Cherry et M. Dubreuil ne siègent plus au conseil depuis le 4 mai 2021. Le 10 septembre 2021, madame Nicole Paquin a démissionné à titre de vice-présidente, fusions et acquisitions de la Société, et est devenue un administrateur non-membre de la direction, donc admissible au régime d'UAD à compter de cette date.

⁽²⁾ La rémunération indiquée inclut les honoraires reçus par monsieur Foltz à titre d'administrateur ainsi qu'un montant fixe de 2 500 \$ par voyage (il y en avait deux) pour assister à des réunions de LOGISTEC, puisque la durée de son vol excédait trois heures.

⁽³⁾ La rémunération indiquée inclut les honoraires reçus par madame Paquin à titre d'administrateur ainsi que les frais de couverture médicale du 11 septembre au 31 décembre 2021, et des frais de transfert d'un véhicule loué.

EXIGENCES D'ACTIONNARIAT POUR LES ADMINISTRATEURS

Le conseil d'administration a révisé les lignes directrices en matière d'actionnariat de la Société pour les administrateurs non-membres de la direction le 4 mai 2021. Les administrateurs non-membres de la direction doivent maintenant détenir un minimum de titres de LOGISTEC d'une valeur équivalant à 3 fois (comparativement à 1,5 fois antérieurement) leurs honoraires de base annuels, à savoir 255 000 \$ en actions et/ou en UAD. La valeur des titres est déterminée selon la valeur marchande des actions et/ou des UAD et le prix d'achat des titres, selon le plus élevé des deux. Une telle détention doit être atteinte d'ici mai 2026 ou dans les cinq ans suivant la date de nomination de l'administrateur, selon la date la plus éloignée.

Nom	Nombre d'actions détenues		Nombre d'UAD détenues	Valeur totale des actions et des UAD aux fins des lignes directrices ⁽¹⁾ (\$)	Valeur des actions et des UAD requise afin de respecter les lignes directrices (\$)	Échéance pour respecter les lignes directrices	Valeur détenue exprimée en tant que multiple de la rémunération annuelle de base
	Actions de catégorie A	Actions de catégorie B					
Michael J. Dodson	—	—	2 798,42	123 130	255 000	mai 2026	0,5 fois
Curtis Jay Foltz	—	1 400	3 569,96	232 342	255 000	N/A	0,9 fois
George Gugelmann	16 000	37 000	6 364,99	2 628 060	255 000	conforme	10,3 fois
Nicole Paquin ⁽²⁾	600	1 200	497,31	87 237 152	255 000	conforme	342,1 fois
J. Mark Rodger	—	—	6 133,00	269 852	255 000	conforme	1,1 fois
Dany St-Pierre	—	—	2 413,40	106 190	255 000	mai 2026	0,4 fois
Luc Villeneuve	—	4 000	2 774,86	315 209	255 000	conforme	1,2 fois

⁽¹⁾ Les montants indiqués dans cette colonne représentent : (i) la valeur marchande des actions et/ou des UAD (selon le cours de clôture à la Bourse de Toronto des actions de catégorie A (45,00 \$) et des actions de catégorie B (44,00 \$) au 31 décembre 2021) et (ii) le prix d'achat des titres, selon le plus élevé des deux.

⁽²⁾ Madame Nicole Paquin détient 100 % des actions comportant droit de vote de 3127397 Canada inc., laquelle société détient un tiers des actions comportant droit de vote de Investissements Sumanic inc., qui détient 5 802 578 actions de catégorie A et 6 600 actions de catégorie B de la Société. Un tiers de la valeur des actions détenues par Investissements Sumanic inc. dans la Société a été retenu pour calculer la valeur des titres détenus par Mme Paquin aux termes des lignes directrices, en sus des actions et des UAD qu'elle détient à titre personnel.

RÉGIME D'UAD

Le régime d'UAD vise à accroître la capacité de la Société d'attirer et de fidéliser des personnes de grand talent pour siéger au conseil et à promouvoir un plus grand alignement des intérêts des administrateurs non-membres de la direction sur ceux des actionnaires de la Société. Le comité de régie d'entreprise et de ressources humaines est responsable de l'administration du régime d'UAD.

Les UAD sont des unités théoriques dont la valeur est toujours égale à la valeur marchande des actions de catégorie B. Aucune condition d'acquisition n'est rattachée aux UAD. En conséquence, celles-ci sont acquises au moment de leur attribution. Les porteurs d'UAD reçoivent des UAD supplémentaires au titre des dividendes déclarés et versés par la Société à l'égard de ses actions de catégorie B.

Ce n'est qu'au moment où un porteur d'UAD cesse d'être un membre du conseil que la Société règle les UAD en espèces à la date de règlement pertinente choisie par le porteur d'UAD. Toute UAD qui n'a pas déjà été réglée, l'est automatiquement le jour ouvrable suivant immédiatement le 15 décembre de la première année civile débutant après la date à laquelle l'administrateur cesse d'être membre du conseil. Les UAD attribuées aux termes du régime d'UAD ne sont pas cessibles ni transférables, si ce n'est par testament ou en vertu des lois régissant la dévolution successorale.

Le conseil peut à l'occasion modifier ou suspendre le régime d'UAD ou le résilier en totalité ou en partie. Toutefois, une telle modification, suspension ou résiliation ne pourra pas avoir une incidence négative sur les droits d'un porteur d'UAD aux termes du régime d'UAD au moment d'une telle modification, suspension ou résiliation, à moins que le porteur d'UAD visé n'y consente.

TITRES POUVANT ÊTRE ÉMIS EN VERTU DES PLANS DE RÉMUNÉRATION FONDÉS SUR DES TITRES DE CAPITAUX PROPRES

Le tableau qui suit indique le nombre de titres restant à émettre en vertu des plans de rémunération fondés sur des titres de capitaux propres de la Société. Les options, bons ou droits en circulation en vertu de ces plans sont indiqués dans le tableau qui suit.

Catégorie de plan	Nombre de titres devant être émis lors de l'exercice des options, bons et droits en circulation	Prix d'exercice moyen pondéré des options, bons et droits en circulation	Nombre de titres restant à émettre en vertu des plans de rémunération fondés sur des titres de capitaux propres
Plans de rémunération fondés sur des titres de capitaux propres approuvés par les actionnaires	118 911 ⁽¹⁾	34,62 \$	805 789 ⁽²⁾
Plans de rémunération fondés sur des titres de capitaux propres non approuvés par les actionnaires	–	–	–
Total	118 911	34,62 \$	805 789

⁽¹⁾ Représente les 118 911 options en cours aux termes du ROAAD de la Société à la fin de l'exercice.

⁽²⁾ Inclut les 649 089 actions de catégorie B réservées pour émission aux termes du ROAAD et les 156 700 actions de catégorie B réservées pour émission aux termes du RAAPE.

DETTE ENVERS LOGISTEC

La dette globale des hauts dirigeants, administrateurs et employés envers LOGISTEC en date du 10 mars 2022 aux termes du RAAPE s'élève à 511 454 \$. Il n'y a aucune autre dette envers LOGISTEC.

Les prêts consentis dans le cadre de notre RAAPE (dont les modalités sont décrites sous la rubrique « Régime d'achat d'actions pour les employés ») à nos administrateurs et dirigeants sont énoncés dans le tableau qui suit.

Nom et poste principal	Participation de LOGISTEC	Encours le plus élevé en 2021 (\$)	Encours au 10 mars 2022 (\$)	Actions de catégorie B acquises avec l'aide financière en 2021 (#)	Garantie du prêt ⁽¹⁾	Montant annulé en 2021 (\$)
Madeleine Paquin Administrateur et présidente et chef de la direction	Prêt	51 666	36 140	1 800	–	–
Jean-Claude Dugas Chef de la direction financière Secrétaire adjoint	Prêt	6 790	2 859	–	–	–
Rodney Corrigan Président LOGISTEC Arrimage inc.	Prêt	10 522	7 411	200	–	–
Ingrid Stefancic Vice-présidente, services corporatifs et juridiques Secrétaire corporative	Prêt	25 190	17 559	500	–	–
Michel Miron Vice-président, opérations LOGISTEC Arrimage inc.	Prêt	9 402	3 958	–	–	–
Stéphane Blanchette Vice-président, ressources humaines	Prêt	4 750	2 000	–	–	–
Carl Delisle Vice-président et contrôleur corporatif	Prêt	13 550	8 936	600	–	–
Martin Ponce Chef des technologies de l'information	Prêt	8 114	6 398	200	–	–
Marie-Chantal Savoy Vice-présidente, stratégie et communications	Prêt	15 407	10 805	600	–	–

⁽¹⁾ Les actions de catégorie B acquises avec l'aide financière sont détenues en garantie du prêt.

DÉCLARATION DE PRATIQUES DE RÉGIE D'ENTREPRISE

À titre d'émetteur assujéti canadien dont les titres sont inscrits à la cote de la Bourse de Toronto, LOGISTEC a en place des pratiques en matière de régie d'entreprise conformes aux exigences de l'*Instruction générale 58-201 relative à la gouvernance* et du *Règlement 58-101 sur l'information concernant les pratiques en matière de gouvernance*.

Nous sommes conscients que nos pratiques en matière de régie d'entreprise doivent évoluer afin de répondre aux modifications du cadre réglementaire. Bon nombre de modifications réglementaires sont entrées en vigueur au cours des dernières années, notamment les règles édictées par les Autorités canadiennes en valeurs mobilières (« ACVM ») relativement aux comités de vérification et à la communication de l'information relative aux pratiques en matière de régie d'entreprise. LOGISTEC ajuste régulièrement ses pratiques en matière de régie d'entreprise au fur et à mesure que des modifications réglementaires entrent en vigueur et elle continuera à suivre de près ces modifications et à envisager des modifications à ses pratiques en matière de régie d'entreprise, au besoin.

Information concernant les pratiques en matière de régie d'entreprise

Le tableau qui suit établit un parallèle entre les pratiques en matière de régie d'entreprise de LOGISTEC d'une part et l'*Instruction générale 58-201* et le *Règlement 58-101* d'autre part, conformément aux exigences de l'annexe 58-101A1 intitulée *Information concernant la gouvernance* dudit règlement.

Notre Régie d'entreprise

1. Conseil d'administration

(a) Donner la liste des administrateurs qui sont indépendants.

Notre conseil est composé de 10 membres. Parmi ceux-ci, sept administrateurs sont considérés comme étant indépendants⁽¹⁾: Michael J. Dodson, Curtis Jay Foltz, George Gugelmann, Lukas Loeffler, J. Mark Rodger, Dany St-Pierre et Luc Villeneuve. Notre nouvelle candidate proposée comme administrateur, Jane Skoblo, est également considérée comme étant indépendante.

(b) Donner la liste des administrateurs qui ne sont pas indépendants et indiquer le fondement de cette conclusion.

Trois administrateurs sont considérés non indépendants en raison de leurs liens soit avec nous, soit avec un actionnaire important⁽²⁾: (i) Madeleine Paquin, PCD de LOGISTEC et dirigeant d'un actionnaire important; (ii) Nicole Paquin, dirigeant d'un actionnaire important; et (iii) Suzanne Paquin, vice-présidente de LOGISTEC, dirigeant d'une coentreprise et dirigeant d'un actionnaire important.

Le conseil est composé d'une majorité d'administrateurs indépendants. Le conseil représente donc de manière appropriée les intérêts des actionnaires minoritaires. D'autres renseignements sur chaque administrateur figurent à la page 6 de cette Circulaire.

(c) Indiquer si la majorité des administrateurs sont indépendants ou non. Si la majorité des administrateurs ne sont pas indépendants, décrire ce que le conseil d'administration fait pour favoriser l'indépendance de leur jugement dans l'exécution de leur mandat.

La majorité des administrateurs de LOGISTEC, soit sept des 10 administrateurs, sont des administrateurs indépendants.

(d) Dans le cas où un administrateur est administrateur d'un autre émetteur qui est émetteur assujéti ou l'équivalent dans un territoire du Canada ou dans un territoire étranger, indiquer l'administrateur et l'émetteur concerné.

Veuillez consulter la description du mandat des administrateurs en tant que membres du conseil d'administration d'autres sociétés, à la page 6 de la présente Circulaire.

⁽¹⁾ Un administrateur indépendant tel que défini dans le Règlement 52-110 des ACVM.

⁽²⁾ Un "actionnaire important" est un actionnaire qui détient ou contrôle plus de 10 % de toute catégorie d'actions de LOGISTEC (voir la page 5 de la présente Circulaire).

- e) Indiquer si les administrateurs indépendants tiennent ou non des réunions périodiques hors de la présence des administrateurs non indépendants et des membres de la direction. Dans l'affirmative, indiquer le nombre de réunions tenues au cours du dernier exercice de l'émetteur. Dans la négative, décrire ce que fait le conseil d'administration pour favoriser la libre discussion entre les administrateurs indépendants.
- f) Indiquer si le président du conseil est un administrateur indépendant ou non. Si le conseil d'administration a un président ou un administrateur principal qui est un administrateur indépendant, donner le nom du président indépendant ou de l'administrateur principal indépendant et exposer son rôle et ses responsabilités. Si le conseil n'a ni président indépendant, ni administrateur principal indépendant, indiquer ce que le conseil fait pour assurer un leadership aux administrateurs indépendants.
- g) Fournir un relevé des présences de chaque administrateur aux réunions du conseil depuis la date d'ouverture du dernier exercice de l'émetteur.

2. Mandat du conseil d'administration

Donner le texte du mandat écrit du conseil d'administration. En l'absence de mandat écrit, indiquer de quelle façon le conseil définit son rôle et ses responsabilités.

3. Descriptions de poste

- (a) Indiquer si le conseil d'administration a établi ou non une description de poste écrite pour les postes de président du conseil et de président de chaque comité du conseil. S'il ne l'a pas fait, indiquer brièvement comment il définit le rôle et les responsabilités correspondant à chacun de ces postes.
- (b) Indiquer si le conseil d'administration et le chef de la direction ont établi ou non une description de poste écrite pour le poste de chef de la direction. S'ils ne l'ont pas fait, indiquer brièvement comment le conseil définit le rôle et les responsabilités du chef de la direction.

4. Orientation et formation continue

- (a) Indiquer brièvement les mesures prises par le conseil d'administration pour orienter les nouveaux administrateurs en ce qui concerne :
 - (i) le rôle du conseil, de ses comités et des administrateurs;
 - (ii) la nature et le fonctionnement de l'entreprise de l'émetteur.

Le président du conseil est indépendant de la direction. Afin d'assurer d'emblée que le conseil puisse exercer ses fonctions indépendamment de la direction, les administrateurs indépendants se rencontrent, pendant les réunions planifiées du conseil, en l'absence des administrateurs non indépendants et des membres de la direction. Il y a eu cinq de ces réunions tenues en 2021. Les membres indépendants de comités se rencontrent également de façon informelle en l'absence des administrateurs non indépendants et des membres de la direction.

Curtis Jay Foltz, président du conseil, est un administrateur indépendant. Il s'assure que toutes les questions importantes soient présentées au conseil pour que celui-ci puisse exercer ses fonctions et assumer ses responsabilités. Il assure également un leadership et offre des conseils et un encadrement aux autres membres du conseil. Lorsqu'ils en ressentent le besoin, il s'assure que les administrateurs indépendants se rencontrent en l'absence des administrateurs non indépendants et des membres de la direction.

Vous trouverez à la page 10 de la présente Circulaire un relevé complet des présences de chaque administrateur aux réunions du conseil et des comités. M. Curtis Jay Foltz ainsi que M. George Gugelmann ont tous deux assistés à chacune des réunions du conseil et des comités en 2021.

Le rôle et les responsabilités du conseil sont énoncés dans une charte écrite officielle (dont le texte intégral se trouve à l'Annexe A de la présente Circulaire). Cette charte est passée en revue périodiquement afin de s'assurer qu'elle reflète les meilleures pratiques et qu'elle est conforme aux exigences réglementaires pertinentes.

Le comité de régie d'entreprise et de ressources humaines a établi des descriptions de poste écrites pour le président du conseil et le président de chaque comité, lesquelles ont été approuvées par le conseil, et elles sont passées en revue périodiquement par ledit comité.

Le comité de régie d'entreprise et de ressources humaines a établi une description de poste écrite pour le chef de la direction, laquelle a été approuvée par le conseil, et elle est passée en revue périodiquement par ledit comité.

De l'orientation est fournie aux nouveaux membres du conseil par le biais de diverses méthodes, telles que la remise d'informations pertinentes sur LOGISTEC et nos activités, y compris nos politiques, les chartes du conseil et des comités, les descriptions de poste du président du conseil, des présidents de chaque comité et du chef de la direction, notre plan stratégique, notre plan d'affaires et les profils des autres administrateurs. Le président du conseil, de concert avec la PCD, rencontrent les nouveaux administrateurs et les

- (b) Indiquer brièvement les mesures prises par le conseil d'administration, le cas échéant, pour assurer la formation continue des administrateurs. Si le conseil n'assure pas de formation continue, indiquer comment il veille à ce que les administrateurs aient les aptitudes et les connaissances adéquates pour s'acquitter de leurs obligations en tant qu'administrateurs.

5. Éthique commerciale

- (a) Indiquer si le conseil d'administration a adopté ou non un code écrit à l'intention des administrateurs, des dirigeants et des salariés. Dans l'affirmative:

- (i) indiquer comment une personne peut en obtenir le texte;
- (ii) décrire de quelle façon le conseil veille au respect du code; s'il n'y veille pas, expliquer s'il s'assure du respect du code et de quelle façon;

- (iii) faire un renvoi à toutes les déclarations de changement important déposées au cours du dernier exercice et se rapportant à la conduite d'un administrateur ou d'un membre de la haute direction qui constitue un manquement au code.

- (b) Indiquer les mesures prises par le conseil d'administration pour garantir l'exercice d'un jugement indépendant par les administrateurs lors de l'examen des opérations et des contrats dans lesquels un administrateur ou un membre de la haute direction a un intérêt important.

- (c) Indiquer les autres mesures prises par le conseil d'administration pour encourager et promouvoir une culture d'éthique commerciale.

orientent en ce qui concerne la nature et les activités de LOGISTEC.

Les membres de la haute direction font régulièrement des présentations à notre conseil sur les activités de LOGISTEC. Les administrateurs sont encouragés à rencontrer la haute direction et le font formellement au moins une fois par année. Des visites de nos diverses installations sont également organisées. Aucune réunion en personne ni visite n'a eu lieu en 2021 en raison des protocoles liés à la COVID-19. Le conseil est tenu au courant sur une base continue de l'évolution du cadre réglementaire.

Les administrateurs et employés (tous les dirigeants de LOGISTEC font partie de l'une de ces deux catégories) se doivent de respecter le Code d'éthique et de conduite de LOGISTEC, lequel a été adopté le 4 août 2004, tel que révisé ultérieurement.

Une copie du Code d'éthique et de conduite est disponible comme document déposé par LOGISTEC sur SEDAR à www.sedar.com.

Le Code d'éthique et de conduite fournit aux administrateurs, dirigeants et employés un ensemble de règles portant sur leur conduite et sur leur prise de décisions éthiques dans le cadre de leurs fonctions. Le conseil, par l'entremise de son comité de régie d'entreprise et de ressources humaines, vérifie la mise en œuvre et le respect de ce code au sein de LOGISTEC et de ses filiales. Le respect du Code d'éthique et de conduite par les administrateurs, dirigeants et employés est évalué par voie de confirmation écrite annuelle, et un questionnaire annuel en évalue leur connaissance ainsi que celle de nos autres politiques.

Aucune déclaration de changement important se rapportant à la conduite d'un administrateur ou d'un membre de la haute direction qui constitue un manquement à notre Code d'éthique et de conduite n'a été déposée au cours du dernier exercice.

Le Code d'éthique et de conduite de LOGISTEC stipule clairement que les administrateurs et membres de la haute direction doivent éviter toute opération ou tout événement susceptible de donner lieu à un conflit d'intérêts. S'il se produit un événement ou une opération dans lequel un administrateur ou un membre de la direction a un intérêt important, celui-ci doit divulguer son intérêt au conseil et cet administrateur ou membre de la haute direction doit s'abstenir de voter à l'égard de toute question y afférente.

Le Code d'éthique et de conduite de LOGISTEC, ainsi que les déclarations énoncées dans ses chartes du conseil et des comités, encouragent et favorisent une culture d'intégrité et d'éthique commerciale. L'adhérence par le conseil à ces mesures et principes encourage également une conduite éthique commerciale à travers LOGISTEC.

6. Sélection des candidats au conseil d'administration

- (a) Indiquer la procédure suivie pour trouver de nouveaux candidats au conseil d'administration.

Le comité de régie d'entreprise et de ressources humaines recommande des candidats à l'élection au conseil, revoit annuellement les compétences, habilités et expérience des candidats à la réélection et ceux des nouveaux candidats que le comité recommande et identifie pour combler les postes vacants au conseil, après avoir évalué la taille du conseil. Ledit comité garde une banque de candidats. Le comité de régie d'entreprise et de ressources humaines cherche des candidats qui viennent de régions géographiques diverses, qui ont une expertise dans un secteur d'intérêt stratégique pour nous et qui ont la volonté de lui consacrer le temps nécessaire, afin de maintenir le niveau d'efficacité du conseil et sa contribution à la direction de LOGISTEC dans son ensemble. Avant d'accepter de devenir membres du conseil, les nouveaux administrateurs reçoivent une explication claire de la charge de travail et du temps qu'ils devront y consacrer.

- (b) Indiquer si le conseil d'administration a ou non un comité des candidatures composé uniquement d'administrateurs indépendants. Dans la négative, indiquer les mesures prises par le conseil pour encourager une procédure de sélection objective.

Le comité de régie d'entreprise et de ressources humaines est composé uniquement d'administrateurs indépendants.

- (c) Si le conseil d'administration a un comité des candidatures, exposer ses responsabilités, ses pouvoirs et son fonctionnement.

Le comité de régie d'entreprise et de ressources humaines a une charte écrite qui décrit les responsabilités et pouvoirs de ce comité ainsi que son fonctionnement. Ce comité se réunit au moins deux fois l'an et son président fait rapport au conseil à sa prochaine réunion. Ce comité révisé les questions ayant trait à la régie d'entreprise, s'occupe de la planification de la relève du conseil ainsi que de la haute direction, examine et recommande la rémunération des administrateurs et évalue le rendement de la PCD en fonction de ses buts et objectifs, et par la suite recommande sa rémunération. Le comité peut recourir à des consultants externes, aux frais de LOGISTEC, s'il le juge nécessaire afin de lui permettre d'accomplir ses fonctions (voir aussi 7(c) plus loin).

7. Rémunération

- (a) Indiquer la procédure en vertu de laquelle le conseil d'administration fixe la rémunération des administrateurs et des dirigeants.

Le comité de régie d'entreprise et de ressources humaines examine périodiquement la rémunération versée aux administrateurs et aux membres de la haute direction afin de s'assurer qu'elle est concurrentielle et qu'elle tient compte des responsabilités associées au fait d'être un administrateur ou membre de la haute direction efficace. Vous trouverez des précisions sur la rémunération des administrateurs à la page 28 de la présente Circulaire. Le comité révisé périodiquement les pratiques de rémunération de sociétés ouvertes nord-américaines avec des activités et de tailles semblables à celles de LOGISTEC. Le comité peut mandater des conseillers externes, aux frais de LOGISTEC, pour obtenir de l'information et des conseils d'expert en matière de rémunération des membres du conseil et des hauts dirigeants.

- (b) Indiquer si le conseil d'administration a ou non un comité de la rémunération composé uniquement d'administrateurs indépendants. Dans la négative, indiquer les mesures prises par le conseil pour assurer une procédure objective de fixation de la rémunération.

Le comité de régie d'entreprise et de ressources humaines est composé uniquement d'administrateurs indépendants.

- (c) Si le conseil d'administration a un comité de la rémunération, exposer ses responsabilités, ses pouvoirs et son fonctionnement.

Le comité de régie d'entreprise et de ressources humaines a un mandat écrit qui décrit ses responsabilités et pouvoirs ainsi que son fonctionnement. Le comité se réunit au moins deux fois l'an et son président fait rapport au conseil à sa prochaine réunion. Ce comité révise les plans et l'administration de la rémunération des employés et de la haute direction ainsi que des programmes d'avantages, tout en arrimant les intérêts des actionnaires avec notre habilité à attirer, retenir et rémunérer de façon appropriée la haute direction (voir aussi 6(c) plus tôt). Ce comité révise également l'analyse de la rémunération qui se trouve à la page 10 de la présente Circulaire.

8. Autres comités du conseil

Si le conseil d'administration a d'autres comités permanents, outre le comité de vérification, le comité des candidatures et le comité de la rémunération, donner la liste des comités et leur fonction.

Le conseil a un autre comité, outre le comité de vérification et le comité de régie d'entreprise et de ressources humaines. Le comité exécutif a également un mandat écrit qui décrit ses responsabilités et pouvoirs ainsi que son fonctionnement. Le comité exécutif possède les pouvoirs du conseil aux fins de veiller à l'administration de nos affaires courantes lorsque le conseil plénier ne siège pas, mais est assujéti aux limites que ce dernier lui a imposées lors de la délégation de ses pouvoirs.

Pour de l'information sur notre comité de vérification, voir la rubrique intitulée « Informations sur le comité de vérification » dans notre notice annuelle, disponible sur SEDAR au www.sedar.com.

9. Évaluation

Indiquer si le conseil d'administration, les comités du conseil et chaque administrateur sont soumis ou non à une évaluation régulière de leur efficacité et de leur apport. Dans l'affirmative, exposer la procédure d'évaluation. Dans la négative, indiquer comment le conseil d'administration s'assure que le conseil lui-même, ses comités et chacun de ses administrateurs s'acquittent efficacement de leurs fonctions.

Le comité de régie d'entreprise et de ressources humaines a mis au point et mis en œuvre en 2004 un processus formel permettant d'évaluer sur une base annuelle l'efficacité de l'ensemble de notre conseil, les comités du conseil ainsi que la contribution de chaque administrateur, en tenant compte des chartes du conseil et des comités et des descriptions de poste du président du conseil et des présidents des comités. Le président du comité de régie d'entreprise et de ressources humaines fait la compilation des évaluations, échange avec le président du conseil et fait rapport des résultats au conseil, en vue de déterminer les améliorations à apporter dans l'année qui suit.

10. Durée du mandat et autres mécanismes de renouvellement du conseil d'administration

Indiquer si l'émetteur a fixé ou non la durée du mandat des administrateurs siégeant à son conseil d'administration ou prévu d'autres mécanismes de renouvellement de celui-ci et, dans l'affirmative, décrire cette durée ou ces mécanismes. Dans la négative, en indiquer les motifs.

Chaque administrateur est élu pour un mandat d'un an seulement à l'assemblée annuelle des actionnaires. Le conseil n'a pas fixé la durée du mandat des administrateurs ou prévu d'autres mécanismes de renouvellement du conseil. Le comité de régie d'entreprise et de ressources humaines surveille la relève du conseil et garde une banque de candidats avec un ensemble de compétences qui s'aligne avec les besoins de la Société pour le remplacement éventuel d'administrateurs indépendants. Cinq des sept administrateurs indépendants actuels ont été introduits au cours des cinq dernières années. Cette pratique de renouvellement est efficace, tout en assurant la stabilité et la continuité du conseil.

11. Politiques sur la représentation féminine au conseil d'administration

- a) Indiquer si l'émetteur a adopté ou non une politique écrite sur la recherche et la sélection de candidates aux postes d'administrateurs. Dans la négative, en indiquer les motifs.
- b) Si l'émetteur a adopté la politique prévue au paragraphe a), fournir les renseignements suivants :
- i) un sommaire des objectifs et des principales dispositions de la politique;
 - ii) les mesures prises pour en garantir une mise en œuvre efficace;
 - iii) les progrès accomplis vers l'atteinte de ses objectifs au cours de l'année et depuis sa mise en œuvre;
 - iv) si le conseil d'administration ou son comité des candidatures mesure ou non l'efficacité de la politique et comment, le cas échéant.

Nous n'avons pas adopté une politique écrite sur la recherche et la sélection de candidates aux postes d'administrateurs, pour la simple raison que LOGISTEC a des femmes siégeant à son conseil depuis 1987. Présentement quatre des 10 administrateurs sont des femmes (40 %). Après l'assemblée, cinq des neuf administrateurs seront des femmes (55,6 %).

12. Prise en compte de la représentation féminine dans la procédure de recherche et de sélection des candidats aux postes d'administrateurs

Indiquer si le conseil d'administration ou le comité des candidatures tient compte ou non de la représentation des femmes au sein du conseil dans la recherche et la sélection des candidats aux postes d'administrateurs pour le premier ou un nouveau mandat et, dans l'affirmative, de quelle façon. Si l'émetteur n'en tient pas compte, préciser ses motifs.

Vu le nombre actuel de femmes au sein de notre conseil, le comité de régie d'entreprise et de ressources humaines considère le niveau de représentation féminine adéquat. Toutefois, ce comité s'efforce à identifier des femmes avec un ensemble de compétences favorables dans sa banque de candidats.

13. Prise en compte de la représentation féminine dans la nomination des membres de la haute direction

Indiquer si l'émetteur tient compte ou non de la représentation des femmes à la haute direction dans la nomination des candidats aux postes de membres de la haute direction et, le cas échéant, de quelle façon. S'il n'en tient pas compte, préciser ses motifs.

LOGISTEC a eu, depuis 1997, au moins trois postes de sa haute direction comblés par des femmes. En 2021, quatre des dix postes de la haute direction étaient comblés par des femmes (40 %). Le comité de régie d'entreprise et de ressources humaines considère le niveau de représentation féminine adéquat. En conséquence, ce comité ne tient pas compte actuellement du niveau de représentation des femmes à la haute direction dans la nomination des candidats à ces postes.

14. Cibles de l'émetteur concernant la représentation féminine au conseil d'administration et à la haute direction

- a) Pour l'application de la présente rubrique, on entend par « cible » de l'émetteur un nombre ou un pourcentage, ou une fourchette de nombres ou de pourcentages, de femmes devant occuper des postes d'administrateurs ou de membres de la haute direction avant une date précise.
- b) Indiquer si l'émetteur s'est donné ou non une cible à l'égard de la représentation féminine à son conseil d'administration. Dans la négative, en indiquer les motifs.
- c) Indiquer si l'émetteur s'est donné ou non une cible à l'égard de la représentation féminine à sa haute direction. Dans la négative, en indiquer les motifs.
- d) Si l'émetteur s'est donné une cible conformément aux paragraphes *b* ou *c*, indiquer ce qui suit :
 - i) la cible;
 - ii) les progrès accomplis vers l'atteinte de la cible au cours de l'année et depuis son adoption.

Nous ne nous sommes pas donné de cible à l'égard de la représentation féminine au conseil ou à la haute direction de la Société pour les raisons énumérées précédemment (voir 11 et 13).

15. Nombre de femmes au conseil d'administration et à la haute direction

- a) Indiquer le nombre et la proportion (en pourcentage) de femmes siégeant au conseil d'administration de l'émetteur.
- b) Indiquer le nombre et la proportion (en pourcentage) de femmes occupant un poste à la haute direction de l'émetteur, y compris de toute filiale importante de l'émetteur.

Quatre des 10 (40 %) administrateurs sur notre conseil sont des femmes. Après l'assemblée, il y aura cinq femmes sur neuf administrateurs qui siégeront au conseil (55,6 %).

Quatre des dix (40 %) membres de la haute direction de la Société sont des femmes. Deux des trois (66,7 %) administrateurs et deux des trois (66,7 %) membres de la haute direction de LOGISTEC services maritimes inc. sont des femmes. Deux des trois (66,7 %) administrateurs et deux des six (33,3 %) membres de la haute direction de LOGISTEC services environnementaux inc. sont des femmes.

NOMINATION DE L'AUDITEUR INDÉPENDANT

À la suite d'une résolution de notre conseil adoptée le 18 mars 2022 et **sauf si des instructions sont données de s'abstenir de voter à l'égard de la nomination de l'auditeur indépendant, les personnes nommées sur le formulaire de procuration ci-joint ont l'intention de voter pour que KPMG s.r.l./S.E.N.C.R.L. soit nommé auditeur indépendant de LOGISTEC jusqu'à la prochaine assemblée annuelle des actionnaires et pour que les administrateurs de LOGISTEC soient autorisés à établir la rémunération de ce dernier.** KPMG s.r.l./S.E.N.C.R.L. agit à titre d'auditeur indépendant de la Société depuis 2018.

INFORMATION ADDITIONNELLE

De l'information additionnelle à notre sujet se trouve sur SEDAR au www.sedar.com. Les actionnaires peuvent communiquer avec nous afin de demander des copies gratuites de nos états financiers consolidés, du rapport de gestion, du rapport annuel 2021 et de la notice annuelle en s'adressant à ir@logistec.com, en s'adressant au bureau de notre secrétaire corporative ou en allant sur notre site Web au www.logistec.com. De l'information financière est fournie dans les états financiers consolidés comparatifs et le rapport de gestion pour notre exercice clos le 31 décembre 2021.

APPROBATION PAR LE CONSEIL D'ADMINISTRATION

Le contenu et l'envoi de cette Circulaire à nos actionnaires ont été approuvés en substance par notre conseil.

Montréal, Québec, le 18 mars 2022.

Par ordre du Conseil,

(signé) Ingrid Stefancic

Ingrid Stefancic

Vice-présidente, services corporatifs et juridiques
Secrétaire corporative

ANNEXE A

LOGISTEC CORPORATION

ATTRIBUTIONS DU CONSEIL D'ADMINISTRATION

La direction est chargée de la gestion de la Société. Il incombe au conseil d'administration d'assurer l'intendance de la Société et de surveiller les dispositions que prend la direction et de communiquer à celle-ci ses lignes directrices et orientation générales.

Dans le cadre de l'exécution de son mandat, le conseil fait notamment ce qui suit :

ACTIONNAIRES

Le conseil agit au mieux des intérêts de tous les actionnaires.

COMITÉS

Le conseil établit un comité de vérification et un comité de régie d'entreprise et de ressources humaines, tous deux formés uniquement d'administrateurs indépendants. Le conseil établit également un comité exécutif. Le conseil peut également établir tout autre comité qu'il juge nécessaire ou souhaitable pour l'aider à remplir ses attributions et l'investir des pouvoirs qu'il détermine, et il a la faculté de déléguer à un tel comité ou à d'autres personnes, de temps à autre, l'une ou l'autre des attributions qui lui incombent et qu'il peut légalement déléguer. Le conseil détermine si les administrateurs satisfont aux exigences inhérentes à la composition de chacun de ces comités. Les administrateurs indépendants tiennent, de temps à autre et au besoin, des réunions en l'absence de la direction.

STRATÉGIE

Le conseil adopte un procédé de planification stratégique et approuve annuellement un plan stratégique qui tient compte, entre autres choses, des occasions et des principaux risques liés aux affaires de la Société. De plus, le conseil s'assure que des systèmes de gestion des risques appropriés sont mis en place. Distinctement du plan stratégique, le conseil approuve également un budget annuel de performance financière.

RÉGIE D'ENTREPRISE

Les questions de régie d'entreprise et, notamment, leur communication dans le rapport annuel ou la circulaire d'information de la direction de la Société, relèvent de l'ensemble du conseil. Le comité de régie d'entreprise et de ressources humaines aide le conseil à élaborer, à communiquer et à passer en revue les principes de gouvernance de la Société.

Le conseil réévalue périodiquement la Politique d'information de la Société qui, entre autres choses, traite de la façon dont la Société doit interagir avec ses actionnaires, les analystes et le grand public, et porte sur la communication exacte et en temps opportun de tous les renseignements importants. La Société communique avec ses parties prenantes au moyen de divers canaux, notamment son site Web, et celles-ci, à leur tour, lui communiquent au besoin leurs commentaires de diverses façons, notamment par courriel.

Le conseil, par l'entremise de son comité de vérification, surveille l'intégrité du contrôle interne à l'égard de l'information financière de la Société.

Le conseil réévalue périodiquement les politiques de la Société concernant les décisions et autres affaires pour lesquelles son approbation est requise.

VÉRIFICATION, FINANCE ET GESTION DES RISQUES

Le conseil autorise le comité de vérification à aider le conseil pour ce qui est d'encadrer :

- (i) l'intégrité et la qualité du contrôle interne à l'égard de l'information financière, des contrôles et procédures de communication de l'information, et de la gestion des risques de la Société;
- (ii) le respect des exigences juridiques et réglementaires de la part de la Société;
- (iii) la qualification et l'indépendance de l'auditeur de la Société;
- (iv) l'exécution de la fonction comptable interne de la Société et de l'auditeur indépendant.

PLANIFICATION DE LA RELÈVE

Le conseil élabore un plan de relève pour les membres de la haute direction de la Société, à la recommandation du comité de régie d'entreprise et de ressources humaines, et il le supervise.

SUPERVISION ET RÉMUNÉRATION DE LA DIRECTION

Le conseil étudie les recommandations du comité de régie d'entreprise et de ressources humaines relativement aux points suivants :

- (i) la nomination et la rémunération des membres de la haute direction de la Société au niveau des vice-présidents et des postes supérieurs;
- (ii) la philosophie de la Société en matière de rémunération de façon générale;
- (iii) l'adoption de tous régimes de rémunération incitative et régimes fondés sur les actions, y compris les régimes d'options d'achat d'actions, d'actionnariat ou autres régimes semblables, auxquels les membres de la direction sont admissibles ou peuvent l'être;
- (iv) les politiques de la Société en matière de retraite et les cas spéciaux.

Le conseil communique ses attentes au chef de la direction relativement au rendement de la direction et à la conduite des affaires de la Société et il les réévalue périodiquement. De plus, il passe périodiquement en revue la description de poste et les objectifs du chef de la direction ainsi que son rendement en regard de ces objectifs.

QUESTIONS D'ENVIRONNEMENT ET DE SANTÉ

Le conseil approuve les politiques et procédures en matière de santé et sécurité et d'environnement et il examine tous les enjeux importants qui touchent aux questions d'environnement et de sécurité, de même que la réaction de la direction à ceux-ci.

QUALIFICATION, RÉMUNÉRATION, FORMATION ET ORIENTATION DES ADMINISTRATEURS

Le conseil, par l'entremise du comité de régie d'entreprise et de ressources humaines, élabore un procédé visant à déterminer, à la lumière des occasions qui s'offrent à la Société et des risques auxquels elle est confrontée, les compétences, les habiletés et les qualités personnelles qui sont requises de la part des nouveaux administrateurs pour bonifier la valeur de la Société tout en veillant à ce que le conseil soit majoritairement constitué d'administrateurs indépendants.

Le conseil, par l'entremise du comité de régie d'entreprise et de ressources humaines, élabore un programme visant à orienter et à former les nouveaux administrateurs et également à faire en sorte que les candidats possibles aux postes d'administrateurs du conseil comprennent bien le rôle du conseil et de ses comités et la contribution que chacun doit fournir. En outre, il conçoit un programme de formation continue à l'intention de tous les administrateurs.

Le conseil étudie les recommandations du comité de régie d'entreprise et de ressources humaines en ce qui a trait à l'échelle et aux modes de rémunération des administrateurs; la rémunération doit refléter les attributions liées à la qualité d'administrateur efficace de la Société.

ÉVALUATION DE L'EFFICACITÉ DU CONSEIL ET DE SES COMITÉS

Le conseil étudie les recommandations du comité de régie d'entreprise et de ressources humaines quant à l'élaboration et à la supervision de procédures permettant d'évaluer son efficacité et celle de ses comités ainsi que la contribution de chaque administrateur; ces évaluations doivent être faites annuellement. Le président du conseil et/ou le président du comité de régie d'entreprise et de ressources humaines évaluent les résultats et les communiquent à l'ensemble du conseil, qui décide des dispositions à prendre au besoin. Le nombre d'administrateurs permet au conseil de fonctionner de manière prudente et efficace.

RÉGIMES DE RETRAITE

Il incombe au conseil de superviser la gestion des régimes de retraite de la Société et il le fait par l'entremise du comité de vérification.

CONSEILLERS EXTERNES

Les administrateurs peuvent retenir les services de conseillers externes aux frais de la Société, sous réserve de l'approbation du conseil, et ils ont accès aux conseils et aux services du secrétaire de la Société, qui est également le vice-président, services corporatifs et juridiques.



Renseignements corporatifs

Siège social :
LOGISTEC Corporation
600, rue De La Gauchetière Ouest
14^e étage
Montréal (Québec) H3B 4L2
Téléphone : 514 844-9381
Télécopieur : 514 844-9650
Courriel : corp@logistec.com
ir@logistec.com
Internet : www.logistec.com



LOGISTEC

Cette année, LOGISTEC fête son 70^e anniversaire.

La culture de LOGISTEC est ancrée dans un héritage riche, soutenu à travers les années par la pensée créative, l'ingéniosité et la collaboration. Depuis 1952, la famille LOGISTEC a connu une croissance spectaculaire. Cette célébration nous offre une excellente occasion pour réfléchir à notre passé et, encore plus important, de bâtir une vision audacieuse pour le futur.

LOGISTEC

www.logistec.com